



## UDKAST

# Miljøgodkendelse af anlæg til modtagelse og behandling af affald hos NORRECO A/S, Stensøvej 2, 3540 Lyngø





## Indhold

1	Stamdata.....	3
2	Indledning .....	4
	2.1 Seneste ansøgning .....	5
	2.2 Lovgrundlag.....	5
	2.2.1 Virksomheden City Container Danmark A/S .....	7
	2.2.2 Offentlighedsfasen.....	7
	2.2.3 Basistilstandsrapport .....	7
	2.2.4 Forholdet til BAT .....	7
	2.3 Tidsterminer.....	8
	2.4 Baggrundsmateriale .....	8
3	Vilkår .....	9
	3.1 Generelt .....	9
	3.2 Indretning og drift.....	9
	3.3 Støj, infralyd og vibrationer .....	11
	3.4 Luftforurening .....	15
	3.5 Spild af olie og kemikalier .....	16
	3.6 Beskyttelse af jord, grundvand og overfladevand .....	16
	3.7 Egenkontrol.....	16
	3.8 Driftsjournal .....	17
	3.9 Bortfald af miljøgodkendelsen.....	17
4	Partshøring.....	17
5	Hjemmel.....	18
6	Klagevejledning, søgsmål og aktindsigt .....	18
7	Andre oplysninger.....	19

Bilag 1: Miljøteknisk vurdering.

Bilag 2: Fraktionsliste, oplagsform og håndtering.

Bilag 3: Indretningsplan

Forside: Historisk luftfoto af anlægget fra syd. Kilde: Norrecco.



## 1 Stamdata

Virksomhedens navn	Norrecco A/S
Virksomhedens adresse	Stensøvej 2, 3540 Lyngø
Matrikelnummer	3a Lyngø By, Lyngø, 24 Uggeløse By, Uggeløse, del af matr. nr. 16o Uggeløse By. Uggeløse og del af matr.nr. 29 Uggeløse By. Uggeløse
CVR-nr.	30518438
P-nr.	1020379843 (Norrecco A/S – Lyngø)
Virksomheds ejer	NORRECO A/S, B-Vej 8, 2300 Kbh. S
Listepunkter <sup>1</sup>	5.3.b.ii <sup>2</sup> og K 212 <sup>3</sup> .
Hovedaktivitet	Anlæg der nyttiggør ikke-farligt affald
Tilsynsmyndighed	Allerød Kommune
Kontaktperson	Miljøchef Annica Flade
Sagsnummer	17/4256
Sagsbehandler	Poul Jessen Petersen
Tilladelsesdato	[DATO] 2022

<sup>1</sup> Efter godkendelsesbekendtgørelsen: Bekendtgørelse nr. 2080 af 15. november 2021 om godkendelse af liste-virksomhed.

<sup>2</sup> Efter Bilag 1 i godkendelsesbekendtgørelsen.

<sup>3</sup> Efter Bilag 2 i godkendelsesbekendtgørelsen.



## 2 Indledning

Norrecco A/S, Stensøvej 2, 3540 Lyngby er en eksisterende virksomhed, som modtager, oplagrer og behandler ikke-farligt bygge- og anlægsaffald samt have- og parkaffald og kasseret elektronik og elektronisk udstyr til omlastning. Virksomheden har desuden salg af primære (jomfruelige) råstoffer (sten og grus) og genanvendelige materialer af det modtagne affald. Virksomheden modtog i 2021 148.000 tons affald. Disse aktiviteter videreføres også efter meddelelsen af denne miljøgodkendelse.

Virksomheden Henriksen Grus A/S startede på lokaliteten med indvinding af grus i 1909. Frederiksborg Amt meddelte den 8. maj 2001 miljøgodkendelse til modtagelse og håndtering af blandet bygge- og anlægsaffald til det daværende Farum Sten- & Grus A/S, nu: Norrecco A/S - Lyngby<sup>4</sup> på den nuværende adresse Stensøvej 2, 3540 Lyngby under navnet Farum Allerød Miljøcenter (ejer: Henriksen Grus A/S). Amtet meddelte den 18. september 2001 en udvidelse af godkendelsen til at omfatte flere affaldsfraktioner. Godkendelsen blev meddelt til aktiviteter under dagældende listepunkt K2d: "Anlæg der nyttiggør affald efter en af metoderne R1 - R13, som nævnt i bilag 6 B til affaldsbekendtgørelsen, bortset fra de under K4 - K8 nævnte anlæg."<sup>5</sup> Godkendelsen var tidsbegrænset til den 31. december 2009.

Den 18. september 2009 meddelte Allerød Kommune miljøgodkendelse til mellemoplagring af primære råstoffer med tilhørende aktiviteter under listepunktet K 206: "Anlæg der nyttiggør ikke-farligt affald efter en af metoderne R1-R11, som nævnt i bilag 6 B til affaldsbekendtgørelsen, bortset fra de under K209 - K215 nævnte anlæg."<sup>6</sup> Denne godkendelse var også tidsbegrænset til den 31. december 2009.

Erhvervs- og Vækstministeriet bekræftede den 25. april og den 29. april 2016, at man ville igangsætte en revision af landsplandirektivet for hovedstadsområdets planlægning (Fingerplan 2013).

På den baggrund søgte Norrecco A/S – Allerød, den 4. maj 2016 om fristforlængelse. Teknik- og Planudvalget i Allerød Kommune besluttede i overensstemmelse med det ansøgte, at Norrecco A/S - Allerød på Stensøvej 2, 3540 Lyngby skulle være rømmet senest den 31. december 2018.

I landsplandirektivet for hovedstadsområdet (Fingerplanen) har det område, hvor virksomheden er beliggende, været omfattet af arealreservationer for en grøn kile og en transportkorridor for en eventuel kommende Ring 5. Virksomhedens aktiviteter har derfor hidtil været baseret på midlertidige miljøgodkendelser med vilkår om ophør inden for en given frist.

Ved en revision af Fingerplanen i 2017 er virksomhedens område taget ud af arealreservationen for den grønne kile, og der blev åbnet for, at Allerød Kommune undersøgte mulighederne for, at virksomheden kan opretholde sine aktiviteter på lokaliteten, indtil der måtte være behov for at inddrage arealet til en kommende Ring 5.

På denne baggrund har Norrecco den 5. juli 2017 indsendt ansøgning om et projekt for fortsat drift af virksomheden uden vilkår om ophør med modtagelse og behandling af affald på lokaliteten samt relaterede funktioner. Virksomheden og Allerød Kommune har i tiden herefter været i en længere dialog som især har drejet sig om støjkrav, listepunkt, mulige undersøgelser af jord og grundvand og tidsperspektivet i ansøgningsmaterialet.

---

<sup>4</sup> Aktiviteterne blev pr. 1. maj 2015 overdraget fra Farum Sten og Grus A/S til Norrecco A/S.

<sup>5</sup> Jf. bekendtgørelse nr. 807 af 25. oktober 1999 om godkendelse af listevirksomhed og affaldsbekendtgørelsen: Bekendtgørelse nr. 619 af 27. juni 2000 om affald.

<sup>6</sup> Jf. bekendtgørelse nr. 1640 af 13. december 2006 om godkendelse af listevirksomheder og bekendtgørelse nr. 1634 af 13. december 2006 om affald.



Virksomhedens område har pt. planmæssig status som et naturområde. Ændringen af virksomhedens godkendelsesstatus har derfor som forudsætning, at der også udarbejdes et kommuneplantillæg, en ny lokalplan for virksomhedens område, et tillæg til kommunens spildevandsplan, en § 25-tilladelse efter miljøvurderingsloven og en tilladelse til tilslutning af spildevand til spildevandsforsyningsselskabets kloak.

Formålet med nyt kommuneplantillæg og ny lokalplan er at skabe mulighed for, at Norrecco A/S fortsat kan opretholde sine aktiviteter på lokaliteten, indtil der måtte være behov for at inddrage arealet til en kommende Ring 5. Den fortsatte arealreservation betyder, at virksomhedens areal som landzone med mulighed for erhverv ikke må udvides, der må der ikke etableres nye bygninger og anlæg på området, medmindre disse er begrundet i miljøkrav og der skal tinglyses bestemmelser på ejendommen, så alle anlæg og bygninger fjernes uden udgifter for det offentlige, hvis ejendommen skal benyttes til transportkorridorformål og/eller, hvis virksomheden lukker.

Nærværende afgørelse om miljøgodkendelse udgør sammen med miljøgodkendelsen af modtagelse af jord til forhøjelse af støjvold og tilladelse iht. miljøvurderingslovens § 25 stk. 1 (§ 25-tilladelse) den samlede tilladelse til projektet. Afgørelsen fremsendes som ny godkendelse af et væsentligt ændret anlæg med ikrafttræden 1. januar 2023.

## 2.1 Seneste ansøgning

Rambøll har den 12. februar 2022 på vegne af Norrecco A/S ansøgt Allerød Kommune om miljøgodkendelse efter miljøbeskyttelseslovens § 33, stk. 1<sup>7</sup>. Ansøgningen er indsendt elektronisk via den digitale selvbetjeningsløsning Byg og Miljø.

Aktiviteterne på anlægget vil efter den nye godkendelse ikke længere omfatte modtagelse af asfalt til nedknusning og ikke længere omfatte neddeling af have- og parkaffald.

Indretningen af anlægget bliver i betydelig grad ændret. Således bliver de mest støjende aktiviteter flyttet til nordøstlige hjørne over mod Vassingerød erhvervsområde. Den eksisterende støjvold forhøjes med 2 meter, virksomhedens to brovægte, placeret i Stensøvej flyttes ind på virksomheden, nedknusning af beton henvises til at foregå bag støjvæg og der indkøbes nyt maskinel med lavere støjniveau til sortering af affald.

I forbindelse med den ændrede indretning støbes ny, tæt betonbelægning på alle arealer for sortering og oplag af affald og virksomhedens område kloakeres. I stedet for den eksisterende nedsivning af overfladevand bliver området nu separat kloakeret, overfladevandet bliver renset og tilsluttet Novafofos A/S's ledninger for hhv. regnvand og sanitært spildevand. Kloakeringen er muliggjort med vedtagelse af et tillæg til kommunens spildevandsplan.

En miljøteknisk vurdering af det ansøgte og begrundelse for vilkårene er anbragt i bilag 1.

## 2.2 Lovgrundlag

Både kommuneplanen og lokalplanen for området, Lokalplan 332 udlægger området til rekreativ anvendelse. Den fortsatte erhvervsmæssige anvendelse af området vil derfor være betinget af, at der tilvejebringes et kommuneplantillæg og en ny lokalplan for området. Begge dele er VVM-pligtige efter miljøvurderingsloven<sup>8</sup>.

<sup>7</sup> Miljøbeskyttelsesloven: Bekendtgørelse nr. 100 af 19. januar 2022 af lov om miljøbeskyttelse.

<sup>8</sup> Miljøvurderingsloven: Bekendtgørelse nr. 1976 af 27. oktober 2021 af lov om miljøvurdering af planer og programmer og af konkrete projekter (VVM)



Allerød Kommune har med brev af 20. november 2017 meddelt Norrecco, at projektet er VVM-pligtigt, og at der derfor skal udarbejdes en miljøkonsekvensrapport iht. miljøvurderingsloven<sup>9</sup>. Projektet forudsætter dermed kommunens tilladelse hertil jf. miljøvurderingslovens § 15 stk. 1 nr. 2. Miljøkonsekvensrapporten er modtaget med e-mail af 29. april 2022 fra Rambøll som rådgiver for Norrecco A/S<sup>10</sup>.

Virksomheden overskrider kapacitetsgrænsen for listepunktet K 206 i godkendelsesbekendtgørelsen, som er 75 tons pr. dag. Allerød Kommune har på denne baggrund med brev af 10. september 2021 meddelt Norrecco, at man vurderer, at anlægget bør indplaceres under listepunkt 5.3.b.ii i bilag 1 til samme bekendtgørelse.

Da projektet indbefatter kloakering af virksomhedens område, har Norrecco sammen med ansøgningen om ny godkendelse også fremsendt ansøgning om tilladelse til tilslutning af spildevand til offentlig kloak. Tilladelse til tilslutning af spildevand til offentlig kloak vil blive meddelt i særskilt afgørelse samtidigt med nærværende godkendelse<sup>11</sup>.

Det ansøgte er omfattet af listepunkterne 5.3.b.ii, K 212 og K 206 i godkendelsesbekendtgørelsen.

Virksomhedens hovedaktivitet hører under listepunkt 5.3.b.

Nyttiggørelse eller en blanding af nyttiggørelse og bortskaffelse af ikke-farligt affald, hvor kapaciteten er større end 75 tons/dag, og hvorunder en eller flere af følgende aktiviteter finder sted, dog undtaget aktiviteter omfattet af direktiv 91/271/EØF om rensning af byspildevand:

...

ii) Forbehandling af affald med henblik på forbrænding eller medforbrænding.

...

Virksomhedens biaktivitet hører under listepunkt K 212:

Anlæg for midlertidig oplagring af ikke-farligt affald eller affald af elektrisk og elektronisk udstyr forud for nyttiggørelse eller bortskaffelse med en kapacitet for tilførsel af affald på 30 tons om dagen eller med mere end 4 containere med et samlet volumen på mindst 30 m<sup>3</sup>, bortset fra anlæg omfattet af listepunkt 5.5 på bilag 1 eller listepunkt K 211.

Virksomhedens biaktivitet hører under listepunkt K 206 (forhøjelse af støjvold):

Anlæg, der nyttiggør ikke-farligt affald, bortset fra anlæg under listepunkt 5.3 i bilag 1, autoophugning, skibsophugning, biogasfremstilling, kompostering og forbrænding.

Sidstnævnte aktivitet vedrører nyttiggørelse af overskudsjord ifm. forhøjelse af eksisterende støjvold med 2 m i vestlig og nordlig retning. Miljøgodkendelse af denne aktivitet meddeles som et selvstændigt dokument samtidigt med meddelelsen af nærværende godkendelse. Støjvolden etableres som forudsætning for, at virksomheden kan overholde vilkår om maksimal støjbelastning i det rekreative område vest og nordvest for virksomheden. Godkendelsen af støjvolden meddeles som selvstændigt dokument p.gr.a. aktivitetens midlertidige karakter.

<sup>9</sup> Jf. § 21, stk.1 i dagældende bekendtgørelse nr. 448 af 10. maj 2017 af lov om miljøvurdering af planer og programmer og af konkrete projekter (VVM).

<sup>10</sup> NORRECCO A/S – LYNGE. Anlæg til modtagelse og behandling af affald. Miljøkonsekvensrapport. 29. april 2022.

<sup>11</sup> Jf. § 41 stk. 1 i godkendelsesbekendtgørelsen.



Ingen af virksomhedens aktiviteter under listepunkt K 206 er omfattet af standardvilkår i bilaget til bekendtgørelse om standardvilkår i godkendelse af listevirksomhed<sup>12</sup>. Virksomhedens aktiviteter under listepunkt K 212 er omfattet af standardvilkår, jf. afsnit 21 i samme bekendtgørelse. I det omfang det ikke har været muligt at adskille aktiviteter omfattet af standardvilkår fra aktiviteter, der ikke er omfattet af standardvilkår f.eks. under listepunkt 5.3.b.ii, er standardvilkårene erstattet med individuelt fastsatte vilkår for driften af de pågældende aktiviteter samt vilkår for den indretning af virksomheden, der knytter sig til disse aktiviteter.

### 2.2.1 Virksomheden City Container Danmark A/S

Virksomheden huser også virksomheden City Container Danmark A/S på Stensøvej 2 med selvstændigt CVR. nr. 26283647. City Container Danmark A/S er ansvarlig for driften af en maskinhal for reparation af og service på maskiner, som Norrecco og City Container Danmark selv benytter. City Container Danmark A/S's aktiviteter er ikke omfattet af denne miljøgodkendelse.

### 2.2.2 Offentlighedsfaser

Der har i perioden 23. marts 2018 til 18. maj 2018 været indkaldt ideer og forslag til planlægning og miljøkonsekvensrapport for projektet. Siden gennemførelsen af første høringsperiode har baggrunden for de lovliggørende planprocesser, de miljømæssige forudsætninger og projektindholdet ændret sig, hvorfor det blev valgt udsende indkaldelse af ideer og forslag til udkast til plangrundlag og miljøkonsekvensrapport igen. Denne gang i perioden 9. februar 2022 til 23. februar 2022.

Udkast til tillæg til kommuneplan, udkast til lokalplan, udkast til § 25-tilladelse (VVM-tilladelse) og udkast til miljøgodkendelse sendes samlet i 8 ugers offentlig høring i perioden **DATO** til **DATO**<sup>13</sup>.

### 2.2.3 Basistilstandsrapport

Allerød Kommune har med brev af 4. oktober 2021 meddelt Norrecco påbud om udarbejdelse af en basistilstandsrapport efter godkendelsesbekendtgørelsen<sup>14</sup>. Baggrunden for påbuddet var en vurdering af, at Norreccos modtagelse og håndtering af byggeaffald gjorde det hensigtsmæssigt at få belyst basistilstanden i jord og grundvand i forbindelse med udarbejdelsen af en ny miljøgodkendelse. Rambøll har på vegne af Norrecco fremsendt basistilstandsrapport trin 1-3 og basistilstandsrapport trin 4-7 hhv. dateret den 19. oktober 2021 og den 22. november 2021. Trin 8 af basistilstandsrapporten forventes færdiggjort samtidig med meddelelsen af miljøgodkendelsen.

### 2.2.4 Forholdet til BAT

Da virksomheden er indplaceret under listepunkt 5.3.b.ii i bilag 1 til godkendelsesbekendtgørelsen er virksomhedens aktiviteter er omfattet af BAT-referencedokumentet om "Waste Treatment" fra EU Kommissionen<sup>15</sup> og den tilhørende BAT-konklusion for affaldsbehandling<sup>16</sup>. BAT-konklusionen indeholder bindende krav til affaldsbehandlende virksomheder. Allerød Kommune skal som godkendelsesmyndighed sikre implementering af de relevante BAT-konklusioner i virksomhedens miljøgodkendelse.

<sup>12</sup> Standardvilkårsbekendtgørelsen: Bekendtgørelse nr. 2079 af 15. november 2021 om standardvilkår i godkendelse af listevirksomhed.

<sup>13</sup> Jf. § 17 i godkendelsesbekendtgørelsen.

<sup>14</sup> Jf. § 14 i dagældende bekendtgørelse nr. 1394 af 21. juni 2021 om godkendelse af listevirksomhed.

<sup>15</sup> Best Available Techniques (BAT) Reference Document for Waste Treatment. 2018. EUR 29362 EN. Link: [https://eippcb.jrc.ec.europa.eu/sites/default/files/2019-11/JRC113018\\_WT\\_Bref.pdf](https://eippcb.jrc.ec.europa.eu/sites/default/files/2019-11/JRC113018_WT_Bref.pdf). Særligt afsnit 3.3. Mechanical treatment of waste with calorific value.

<sup>16</sup> Kommissionens gennemførelsesafgørelse offentliggjort 17. august 2018 C(2018) 5070 der fastsætter konklusionerne om den bedst tilgængelige teknik (BAT-konklusioner) for affaldsbehandling.



Norrecco har sammen med Rambøll redegjort for overholdelse af BAT ved udfyldelse af BAT tjekliste, der indgår som en del af ansøgning om miljøgodkendelse fremsendt 12. februar 2022.

Virksomheden har pt. et certificeret miljøledelsessystem (efter ISO 14001-standarden), en ledeshåndbog og en driftsjournal. Efter BAT konklusionen for affaldsbehandling skal virksomheden indføre og vedligeholde et miljøledelsessystem, som opfylder beskrivelsen i BAT 1. Det vurderes, at de beskrevne procedurer og den beskrevne dokumentation pt. opfylder beskrivelsen i BAT 1 i BAT-konklusionen. Der er i vilkår 4 stillet krav til at virksomheden vedligeholder et miljøledelsessystem svarende til BAT 1.

### 2.3 Tidsterminer

Nærværende miljøgodkendelse træder i kraft den **1. januar 2023** i perioden herefter og indtil den 31. december 2023 gennemføres de fysiske ændringer på virksomheden, der er nødvendige for at opfylde de nye vilkår i godkendelsen.

Det er hensigten, at meddelelsen af § 25-tilladelsen (VVM-tilladelsen) og nærværende godkendelse samt øvrige nødvendighed tilladelser kan ske pr. 1. januar 2023, hvor nyt plangrundlag forventes at træde i kraft. Tillæg til kommunens spildevandsplan er vedtaget den 25. februar 2021<sup>17</sup>.

Godkendelsen indeholder vilkår med frister for ny indretning af anlægget indenfor ½ år efter meddelelsen, vilkår om anskaffelse af mere støjsvage maskiner med frist for anskaffelse og idriftsætning indenfor 9 måneder efter meddelelsen, mens vilkår om etablering af støjvold indeholder vilkår med frist indenfor 1 år efter meddelelsen af godkendelsen<sup>18</sup>. Dette tidsrum vil blive anvendt af Norrecco til nyindretning som bl.a. vedrører befæstelse af nye arealer med beton, kloakering, etablering af renseforanstaltninger for spildevand, forhøjelse af støjvold med 2 m og nedtagning af brovægte i Stensøvej uden for virksomheden og etablering af nye brovægte inde på virksomheden.

### 2.4 Baggrundsmateriale

Ved behandling af ansøgningen om miljøgodkendelse er der i hovedsagen anvendt følgende materiale:

- Lokalplan 332. Allerød Kommune af 31. august 1993.
- Tilladelse til at nedsive overfladevand fra areal for oplag af byggematerialer på matr. nr. 2 i Lynge By, Lynge, Stensøvej 2, 3540 Lynge. Frederiksborg Amt. 1. november 2001.
- Tillæg til miljøgodkendelse for Farum Sten & Grus A/S. Allerød Kommune den 18. september 2009.
- Miljøgodkendelse til modtagelse og håndtering af blandet affald på Farum Allerød Miljøcenter. Frederiksborg Amt. Den 18. september 2001.
- Revideret oplæg om lokalplan for miljøcenter – Norrecco. Allerød Kommune, Plan og Byg. 1. september 2016.
- Afgørelse om VVM- pligt. Allerød Kommune, den 20. november 2017.
- Vurdering af mulige grænseværdier for støj fra virksomheden Norrecco A/S i lokalplanområde 332. Notat fra Rambøll af 25. november 2019.
- Ansøgning om tilladelse til tilslutning af spildevand til offentlig kloak af 12. februar 2022.
- Ansøgning om miljøgodkendelse modtaget via Byg og Miljø-portal den 12. februar 2022.
- a. OSC-Miljø ApS og Rambøll. Miljøkonsekvensrapport (rev.) modtaget 29. april 2022.
- § 25 – tilladelse efter miljøvurderingsloven<sup>19</sup> af **[DATO]**.
- Lokalplan 3-395. Allerød Kommune. Vedtaget af Byrådet den **[DATO]** 2021.

<sup>17</sup> Tillæg nr. VII til Allerød Kommunes spildevandsplan 2013.

<sup>18</sup> Som oplyst i afsnit 2.2 meddeles miljøgodkendelsen af denne aktivitet som et selvstændigt dokument samtidigt med meddelelsen af nærværende godkendelse.

<sup>19</sup> Efter § 25 i bekendtgørelse nr. 1976 af 27. oktober 2021 af lov om miljøvurdering af planer og programmer og af konkrete projekter (VVM).





- Miljøgodkendelse af forhøjelse af støjvold hos Norrecco A/S, Stensøvej 2. 3540 Lyng. [DATO].

### 3 Vilkår

Allerød Kommune meddeler hermed miljøgodkendelse til Norrecco A/S til anlæg for modtagelse, sortering, behandling og oplagring af bygge- og anlægsaffald samt oplagring af have- og parkaffald på Stensøvej 2, 3540 Lyng, matr. nr. 3a Lyng By, Lyng og 24 Uggeløse By, Uggeløse på de vilkår, der er anført herunder. En miljøteknisk vurdering af det ansøgte og begrundelse for vilkårene er anbragt i bilag 1.

Godkendelsen meddeles på følgende vilkår:

#### 3.1 Generelt

1. Frederiksborg Amts miljøgodkendelse til modtagelse og håndtering af blandet bygge- og anlægsaffald af 8. maj 2001, Frederiksborg Amts miljøgodkendelse af til modtagelse af blandet affald på Farum Allerød Miljøcenter af 18. september 2001, Allerød Kommunes tillæg til miljøgodkendelse for Farum Sten & Grus af 18. september 2009 og påbud om ændring af vilkår af 22. februar 2022 bortfalder med meddelelsen af nærværende godkendelse.
2. Ved ophør af virksomhedens drift skal der uanset årsag træffes de nødvendige foranstaltninger for at undgå forureningsfare og for at bringe stedet tilbage i tilfredsstillende tilstand. En redegørelse for disse foranstaltninger skal fremsendes til Allerød Kommunes godkendelse senest 2 måneder før ophør af aktiviteterne på Stensøvej 2, 3540 Lyng. Redegørelsen skal omfatte, hvordan oplag af affald, genbrugsmaterialer, tanke, jordvolde, belægning og eventuel forurening m.m. fjernes. Redegørelsen skal endvidere indeholde en handle- og tidsplan.
3. Der skal til enhver tid forefindes et gyldigt eksemplar af gældende miljøgodkendelse på virksomheden. Den ansvarlige for driften og driftspersonalet skal være bekendt med godkendelsens vilkår.
4. Virksomheden skal vedligeholde sit miljøledelsessystem, således at dette opfylder beskrivelsen i seneste BAT-konklusion for affaldsbehandling.
5. Den til enhver tid gældende udgave af virksomhedens egen driftsinstruks og driftsinstruksen i henhold til dette vilkår skal altid være tilgængelig for og kendt af personalet. Nye udgaver af driftsinstruksen fremsendes til Allerød Kommune senest en måned efter revision af instruks. Driftsinstruksen skal som minimum indeholde tilladte driftstider og procedurer for:
  - Renholdelse af Stensøvej.
  - Renholdelse af anlægget.
  - Håndtering af driftsuheld.
  - Modtagelse og kontrol af tilkørte læs.
  - Modtagelse og håndtering af særlige fraktioner.
  - Håndtering af farligt affald.

#### 3.2 Indretning og drift

6. Virksomheden må årligt modtage 300.000 tons affald.
7. Virksomheden må være i drift mandag til fredag kl. 06 til 18, lørdage kl. 06 til 14 samt hverdage inkl. lørdage kl. 05 til kl. 06. Driftstid kl. 05 - kl. 06 og kl. 17 til 18 må udelukkende finde sted i forbindelse med overholdelse af indgåede aftaler om vinterberedskab. Endvidere tillades afsætning af containere i tidsrummet kl. 17-18.



8. Nedknusning af beton må ikke finde sted i perioderne 15. juni til 15. august, i dagene mellem jul og nytår og på de tre hverdage før påske og de fire hverdage efter påske.
9. Nedknusning skal foregå i delperioder på maksimalt 14 dage ad gangen.
10. Sortering, knusning og neddeling må kun finde sted på hverdage undtagen lørdage i tidsrummet kl. 07.00 til kl. 17.00.
11. Hvor der i vilkårene anvendes betegnelsen »tæt belægning« menes belægnings af beton, asfalt eller lignende, der i løbet af påvirkningstiden er uigennemtrængelig for de forurenende stoffer, der håndteres på arealet.
12. Fra den 1. juli 2023 skal al håndtering af affald, tankning og vask af materiel ske på tætte belægnings med kontrolleret afledning af spildevand.
13. Fra den 1. juli 2023 skal alle oplag af affald i og uden for containere være anbragt på tætte belægnings.
14. Fra den 1. juli 2023 skal støjende aktiviteter være flyttet til virksomhedens nordøstlige hjørne og virksomheden være indrettet i overensstemmelse med det i Miljøkonsekvensrapport modtaget i Allerød Kommune den 29. april 2022 oplyste med mindre andet aftales med Allerød Kommune. Ved støjende aktiviteter menes sortering, neddeling og knusning.
15. Fra den 1. juli 2023 skal støjende aktiviteter ske bag 4 meter høj støjskærm som angivet i ansøgning af 12. februar 2022.
16. Fra den 1. oktober 2023 skal brovægte i Stensøvej være taget ud af drift.
17. Fra den 1. oktober 2023 skal alt kørende materiel til sortering af affald være erstattet og idriftsat med maskiner med en dokumenteret kildestyrke ( $L_{WA}$ ) på maksimalt 100 dB(A), bestemt efter retningslinierne i afsnit 6 i Vejledning 6 – 1984 fra Miljøstyrelsen og ISO 3740:2019 eller anden metode aftalt med Allerød Kommune.
18. Virksomheden må kun modtage, behandle og opbevare de i bilag 2 nævnte affaldsfraktioner.
19. Affaldet skal kontrolleres ved modtagelsen og hurtigst muligt dog senest inden ophør af næstfølgende arbejdsdag placeres i de dertil beregnede affaldsområder, containere, båse eller beholdere. Modtagekontrollen skal foretages i overensstemmelse med gældende driftsinstruks for anlægget.
20. Tilkørt affald, der indeholder farligt affald eller asbest som ikke er omfattet af vilkår 53, skal afvises, og dette affald må ikke behandles på området.
21. Hvis virksomheden modtager affald, der ikke er omfattet af virksomhedens miljøgodkendelse, og som det ikke umiddelbart er muligt at afvise, skal affaldet placeres i et særskilt oplagsområde og hurtigst muligt bortskaffes. Såfremt der er tale om farligt affald eller asbest, skal affaldet opbevares enten i en overdækket container eller på et område under tag og med tæt belægning. Virksomheden skal herefter hurtigst muligt kontakte tilsynsmyndigheden og orientere om affaldet.
22. Jern- og metalaffald må udelukkende modtages som armeringsjern ifm. modtagelse af bygge- og anlægsaffald. Jern- og metalaffald må ikke modtages som jernskrot som f.eks. affald med EAK-kode 12 01 01 til 12 01 21<sup>20</sup>.
23. Alle termoruder med tidsstempel fra 1. januar 1950 til 31. december 1977 (EAK 17 09 02) og termoruder uden tidsstempel skal håndteres i overensstemmelse bestemmelserne i affaldsbekendtgørelsen<sup>21</sup>.

<sup>20</sup> Jf. Bilag 2 i bekendtgørelse nr. 2512 af 10. december 2021 om affald.

<sup>21</sup> Jf. § 63, stk. 3 i affaldsbekendtgørelsen.



24. Containere med lette materialer så som papir, plast og lignende skal være lukkede eller overdækkede for at hindre, at materialer giver anledning til flugt.
25. Der må kun neddeles sorterede materialer. Blandinger må dog neddeles, såfremt det neddelte skal nyttiggøres i denne blandede form.
26. Nedknusningsanlægget skal være forsynet med støvforebyggende foranstaltninger som f.eks. et vandings- eller sprinklersystem.
27. Nedknusningsanlægget skal under drift være anbragt bag støjskærmen (se vilkår 15) og i hensigtsmæssig afstand til denne ift. støjbelastningen af det rekreative område omfattet af lokalplan 332.
28. Der skal foretages fornøden renholdelse af den del af vejarealet på Stensøvej der strækker sig fra virksomheden og ud til Nymøllevej.
29. Maskinhallen (vist i bilag 3 som Maskinhal/Kontorer) indrettes og aktiviteterne drives i overensstemmelse med §§ 6 - 14 i autoværkstedsbekendtgørelsen<sup>22</sup>
30. Vilkår 29 er gældende fra igangsætningen af Norreccos aktiviteter i tilknytning til reparation og servicering af materiel i maskinhallen. Anmeldelse heraf skal ske til Allerød Kommune senest 1 måned inden igangsætningen.

### 3.3 Støj, infralyd og vibrationer

31. Virksomhedens bidrag til det ækvivalente, korrigerede støjniveau i dB(A) må fra meddelelsen af nærværende godkendelse og indtil 1 år efter meddelelsen af nærværende godkendelse ikke overstige de angivne grænseværdier i tabel 1.

---

<sup>22</sup> Autoværkstedsbekendtgørelsen: P.t. bekendtgørelse nr. 908 af 30. august 2019 om miljøkrav i forbindelse med etablering og drift af autoværksteder m.v.).



Områdetype. Nummer refererer til områdetyper i Vejledning 5 / 1984 <sup>23</sup>		Mandag –fredag kl. 07.00 - 18.00 Lørdag kl. 07.00 - 14.00 <sup>24</sup>	Alle dage kl. 22.00 - 07.00 <sup>24</sup>
1	I ethvert punkt i Vassingerød industriområde mod øst.	60	60
3	Iskel til boliger og erhvervsejendomme på Gl. Nøglegårdsvej, i skel til ejendommen Birkerødgård, Kærhøjgårdsvej 48 (bolig i det åbne land).	55	40
5	I skel til boliger langs Vassingerødvej.	45	35
6	I ethvert punkt i det natur- og fritidsområde i Lyngge, der er omfattet af lokalplan 332.	60	50

Tabel 1.

32. Virksomheden skal, på tilsynsmyndighedens forlangende, gennem målinger og beregninger dokumentere over for Allerød Kommune, at støjgrænserne i vilkår 31 er overholdt. Støjmålinger og beregninger skal udføres med samtlige aktiviteter i fuld drift inklusiv neddeling af beton og skal foretages efter de retningslinjer, der er angivet i Miljøstyrelsens vejledning nr. 5/1984 om ekstern støj fra virksomheder, Miljøstyrelsens vejledning nr. 6/1984 om måling af ekstern støj fra virksomheder samt Miljøstyrelsens vejledning 5/1993 om beregning af ekstern støj fra virksomheder eller efter de retningslinjer, der er angivet i de til enhver tid gældende statslige vejledninger for måling og beregning af ekstern støj fra virksomheder.
33. Et eksemplar af støjrapporten skal senest 14 dage efter modtagelsen fremsendes til Allerød Kommune.
34. Senest 1 år efter meddelelsen af nærværende miljøgodkendelse må virksomhedens bidrag til det ækvivalente, korrigerede støjniveau i dB(A) ikke overstige de angivne grænseværdier i tabel 2.

Områdetype. Nummer refererer til områdetyper i Vejledning 5 / 1984 <sup>23</sup>		Mandag –fredag kl. 07.00 - 18.00 Lørdag kl. 07.00 - 14.00 <sup>24</sup>	Alle dage kl. 22.00 - 07.00 <sup>24</sup>
1	I ethvert punkt i Erhvervsområde i Vassingerød mod øst.	60	60

<sup>23</sup> Miljøstyrelsen. Vejledning nr. 5 af november 1984 om ekstern støj fra virksomheder.

<sup>24</sup> Referencetidsrum: For dagperioden mandag - fredag kl. 07.00 - 18.00 skal grænseværdien overholdes inden for det mest støjbelastede tidsrum på 8 timer, for dagperioden lørdag kl. 07.00-14.00 inden for det mest støjbelastede tidsrum på 7 timer. For natperioden kl. 22.00-07.00 skal grænseværdierne overholdes inden for den mest støjbelastede halve time.



Områdetype. Nummer refererer til områdetyper i Vejledning 5 / 1984 <sup>23</sup>		Mandag –fredag kl. 07.00 - 18.00 Lørdag kl. 07.00 - 14.00 <sup>24</sup>	Alle dage kl. 22.00 - 07.00 <sup>24</sup>
3	I skel til boliger og erhvervsejendomme på Gl. Nøglegårdsvej og i skel til ejendommen Birkerødgård, Kærhøjgårdsvej 48 (bolig i det åbne land).	55	40
5	I skel til boliger langs Vassingerødvej.	45	35
6	I ethvert punkt i det natur- og fritidsområde i Lyngeløkke, der er omfattet af lokalplan 332 med undtagelse af en 50 m bred zone målt fra sydvestlige vejside af Stensøvej ind i lokalplanområdet 332 med en længde i nordøstlig retning på 235 m målt fra vejmidte af indkørsel til Norrecco og en længde i sydøstlig retning på 90 meter fra vejmidte af indkørsel til Norrecco.	50	45

Tabel 2.

35. Norrecco skal indenfor en periode fra tidspunktet for afslutning af forhøjelsen af støjvolden og indtil 3 måneder herefter gennem målinger og beregninger, der dokumenterer overfor Allerød Kommune, at støjgrænserne i vilkår 34 er overholdt. Støjmålinger og beregninger skal udføres med samtlige aktiviteter i fuld drift inklusiv normal drift af nedknusning af beton og normal drift af neddeling af træ og skal foretages efter de retningslinjer, der er angivet i Miljøstyrelsens vejledning nr. 5/1984 om ekstern støj fra virksomheder, afsnit 7 og 9 samt Miljøstyrelsens vejledning nr. 6/1984 om måling af ekstern støj fra virksomheder samt Miljøstyrelsens vejledning 5/1993 om beregning af ekstern støj fra virksomheder eller efter de retningslinjer, der er angivet i de til enhver tid gældende statslige vejledninger for måling og beregning af ekstern støj fra virksomheder.
36. Et eksemplar af støjrapporten skal senest 14 dage efter modtagelsen indsendes til Allerød Kommune.
37. Maksimalværdien for støjbidraget i ethvert punkt inden for skel til boliger må om natten ikke overstige værdierne i tabellen med mere end 15 dB(A) indenfor de i vilkår 31 og 34 angivne tidsperioder. For boliger i det åbne land gælder støjgrænserne på opholdsarealer og ikke mere end 15 m fra beboelsen. Til virksomhedens støjbidrag hører både stationære og mobile støjkluder.
38. Virksomheden skal, på tilsynsmyndighedens forlangende, dog højst 1 gang om året efter den 1. januar 2024 dokumentere, at grænserne i vilkår 34 er overholdt. Et eksemplar af støjrapporten skal senest 14 dage efter modtagelsen indsendes til Allerød Kommune.
39. Virksomheden må ikke give anledning til lavfrekvent støj eller infralyd, der overskrider nedenstående grænseværdier:



Steder	Tidsrum	Lavfrekvent støj (A-vægtet niveau: 10 - 160 Hz)	Infralyd (G-vægtet lydniveau: Støj under 20 Hz)
I beboelsesrum	Dag (kl. 05 - 18)	25	85
	Nat (kl. 22 – 07)	20	85
I kontorer, undervisningslokaler og andre lignende støjfølsomme rum		30	85
I øvrige rum i virksomheder		35	90

Tabel 3.

40. Grænseværdierne for lavfrekvent støj gælder for det A-vægtede støjniveau i frekvensområdet 10 Hz - 160 Hz. Grænseværdierne for infralyd gælder for det G-vægtede lydniveau under 20 Hz. Begge dele måles indendørs som ækvivalentniveauer over 10 minutter ved brug af den måle- og analysemetode, som er beskrevet i Miljøstyrelsen. Orientering nr. 9/1997 "Lavfrekvent støj, infralyd og vibrationer i eksternt miljø" med de ændringer, der er beskrevet i Orientering nr. 43 fra Miljøstyrelsens Referencelaboratorium for støjmålinger.
41. Virksomheden skal, på tilsynsmyndighedens forlangende, dog højst 1 gang om året dokumentere, at grænserne i vilkår 39 er overholdt. Et eksemplar af målerapporten skal senest 14 dage efter modtagelsen indsendes til Allerød Kommune.
42. Virksomheden må ikke give anledning til vibrationer, der overskrider nedenstående grænseværdier:

Steder	KB-vægtet accelerationsniveau $L_{aw}$ , ref. $10^{-6} \text{ m/s}^2$
I boliger i boligområder (hele døgnet). I boliger i blandet/bolig erhvervsområde kl. 18 – 07. I børneinstitutioner og lignende.	75 dB
I boliger i blandet bolig / erhvervsområde kl. 05 – 18. I kontorer, undervisningslokaler o.l.	80 dB
I erhvervsbebyggelse	85 dB

Tabel 4.



43. Grænseværdierne skal overholdes på det sted i boligerne, hvor vibrationsniveauet er højest. Grænseværdierne for vibrationer gælder for det KB-vægtede accelerationsniveau, målt på den måde som er beskrevet i Orientering nr. 9/1997
44. Virksomheden skal, på tilsynsmyndighedens forlangende, dog højst 1 gang om året dokumentere, at grænserne i vilkår 42 er overholdt.
45. Et eksemplar af målerapporten skal senest 14 dage efter modtagelsen indsendes til Allerød Kommune.
46. Alle målinger/beregninger af støj og vibrationer skal foretages af et firma eller laboratorium, der er akkrediteret af DANAK (Den Danske Akkrediteringsfond) eller er godkendt af Miljøstyrelsen til at udføre "Miljømåling – ekstern støj". Udgifterne hertil afholdes af virksomheden.
47. Viser støjmålinger/-beregninger, at vilkår 31, 34, 39 eller 42 ikke er overholdt, skal virksomheden senest 1 måned efter modtagelsen af støjrapporten fremsende plan for fremtidig overholdelse af vilkår om støj og vibrationer. Allerød Kommune træffer herefter i dialog med virksomheden afgørelse om etablering af afhjælpende foranstaltninger og tidsfristen for etableringen.

### 3.4 Luftforurening

48. Virksomheden må ikke give anledning til lugt- eller støvgener uden for virksomhedens område, som efter tilsynsmyndighedens vurdering er væsentlige for omgivelserne.
49. Tilsynsmyndigheden kan, såfremt der uden for virksomhedens område konstateres støvgener, der efter tilsynsmyndighedens vurdering er væsentlige, kræve, at støvende oplag overdækkes befugtes, at der etableres afskærmning og at der sker befugtning af sorterings- knusnings- og neddelingsaktiviteter.
50. Tilsynsmyndigheden kan, såfremt der uden for virksomhedens område konstateres lugtgener, der efter tilsynsmyndighedens vurdering er væsentlige, fastsætte bindende retningslinjer om maksimal opbevaringstid, om oplagringsmåde og om omlastning og komprimering af have- og parkaffald. Retningslinjerne indsættes i givet fald i driftsinstruksen.
51. Såfremt der etableres mekanisk ventilation fra bygning eller hal, hvor der opbevares eller håndteres affald, skal afkastet være opadrettet og føres mindst 1 meter over tagryg på det tag, hvor afkastet er placeret. Afkast fra punktudsugninger fra bygning eller hal skal være opadrettede og føres mindst 1 meter over tagryg på det tag, hvor afkastet er placeret.
52. Såfremt der er afkast til det fri fra sikkerhedsmakulering, presning, balletering eller neddeling af papir, pap, plast eller datamateriale, skal det forsynes med et filter, der kan overholde en emissionsgrænseværdi for papirstøv på 10 mg/normal m<sup>3</sup>. Før filtret tages i brug, skal virksomheden indhente følgende leverandøroplysninger:
  - Dokumentation for at filtret ved den pågældende anvendelse kan overholde den krævede emissions- grænseværdi.
  - Leverandørens anvisninger om kontrol og vedligeholdelse af filtret.

Oplysningerne skal opbevares på virksomheden og være tilgængelige for tilsynsmyndigheden. Filtret skal kontrolleres, vedligeholdes og udskiftes i overensstemmelse med filterleverandørens anvisninger. Kontrol af filtret skal dog altid som minimum omfatte en visuel kontrol hver tredje måned af dets korrekte funktion.

53. Bygningsaffald med cementbundne asbestfibre skal håndteres forsigtigt, så det ikke beskadiges og kan afgive asbeststøv. Såfremt der alligevel under håndteringen sker beskadigelser, skal det i befugtet tilstand opbevares i egnet lukket, tæt emballage, der er mærket med oplysning om, at den indeholder asbest. Affaldet må ikke omlastes før borttransport.



### 3.5 Spild af olie og kemikalier

54. Spild af olie og kemikalier (herunder grus, savsmuld eller lignende anvendt til opsugning) skal opsamles straks og opbevares og bortskaffes som farligt affald. Der skal til enhver tid forefindes opsugningsmateriale på virksomheden.

### 3.6 Beskyttelse af jord, grundvand og overfladevand

55. Alle nedgravede tanke skal graves op eller på anden måde sløjfes senest den 1. august 2023, og sløjfningsattester eller anden dokumentation herfor fremsendes til Allerød Kommune senest den 1. september 2023.
56. Alle tanke opbevares enten indendørs i bygning eller i tæt, lukket container, som kan fungere som opsamlingsbakke ved spild/utæthed.
57. Påfyldningsstudse og aftapningshaner (aftapningsanordninger) for olieprodukter, herunder motorbrændstof, skal placeres inden for konturen af en tæt belægning med kontrolleret afledning af afløbsvandet.
58. Der etableres særligt område for påfyldning af motorbrændstof og Adblue inden for vaskepladsens afgrænsning.
59. Dieseltank og tank for Adblue skal sikres mod overfyldning ved en overfyldningsalarm. Overfyldningsalarmerne skal være placeret således, at den kan registreres ved påfyldningsrøret.
60. Påfyldningspistol for motorbrændstof skal være sikret, så pistolen ikke kan være fastholdt i åben stilling.
61. Akkumulatorer og batterier skal opbevares i beholdere eller containere, der enten er placeret indendørs eller under halvtag, eller som er lukket med låg. Beholderne og containere skal være tætte og modstandsdygtige over for de væsker, der er anvendt i batterierne eller akkumulatorerne.
62. Have- og parkaffald skal bortskaffes og arealet ryddes for have- og parkaffald og saft fra samme mindst 1 gang pr. uge i sommerhalvåret.
63. Vaskeplads skal være befæstet med tæt belægning og fald mod afløb, hvorfra der sker kontrolleret afledning af afløbsvandet.
64. Befæstede arealer skal være i god vedligeholdelsesstand. Utætheder skal udbedres så hurtigt som muligt efter, de er konstateret.
65. Der må ikke anbringes materialer eller materiel, der kan afgive forurenede stoffer til belægningen, herunder containere med restindhold af affald indeholdende forurenende stoffer på areal med belægning af SF-sten
66. Farligt affald som f.eks. spildolie skal opbevares under overdækning i form af tag, presenning eller lignende og beskyttet mod vejrlig på en tæt belægning. Oplagspladsen skal være indrettet således, at spild kan holdes inden for et afgrænset område og uden mulighed for afløb til jord, grundvand, overfladevand eller kloak. Området skal kunne rumme indholdet af den største beholder, der opbevares.

### 3.7 Egenkontrol

67. Virksomheden skal løbende og mindst en gang pr. måned foretage en visuel kontrol for revner, lunger og andre skader af befæstede arealer og tætte belægninger. Utætheder skal udbedres så hurtigt som muligt efter, de er konstateret. Virksomhedens personale, som har sin gang på arealet, instrueres i at være opmærksomme på revner, lunger og andre skader af befæstede arealer.





68. Allerød Kommune kan kræve, at virksomheden lader en uvildig sagkyndig foretage den i vilkår 67 nævnte kontrol, dog højst 1 gang hvert tredje år. Rapport herom fremsendes til Allerød Kommune senest 14 dage efter modtagelsen.

### 3.8 Driftsjournal

69. Virksomheden skal føre en driftsjournal med flg. oplysninger:
- Dato for og resultat af inspektioner samt evt. foretagne udbedringer af befæstede arealer, tætte belægninger, gruber mv.
  - Dato for hvornår der er modtaget affald, der ikke er omfattet af virksomhedens miljøgodkendelse, og hvordan dette affald blev håndteret og bortskaffet.
  - Den årlige mængde materialer der er modtaget på anlægget fordelt på beton, tegl, træ, usorteret bygningsaffald, have-/parkaffald og storskrald.
  - Den årlige totale mængde materialer og affald der efter indvejning hos Norrecco er afleveret til andre modtagere/kunder fordelt på materialer til genanvendelse, forbrænding, affald til efterfølgende sortering på andet anlæg, affald til genanvendelse og som rent træ samt andet.
70. Driftsjournal for det foregående år fremsendes senest 1. marts hvert år til Allerød Kommune.

### 3.9 Bortfald af miljøgodkendelsen

71. Nærværende miljøgodkendelse bortfalder, såfremt denne ikke er udnyttet senest 2 år efter meddelelsen. For Norreccos planlagte ibrugtagning af maskinhallen til reparation og service på eget materiel fastsættes en frist for udnyttelse på 5 år efter meddelelsen af godkendelsen.

## 4 Partshøring

Der er efter forvaltningsloven og inden meddelelse af nærværende afgørelse foretaget høring af følgende parter i sagen:

- Norrecco A/S, Stensøvej 2, 3540 Lyngby. Sendt til CVR.nr. 30518438.
- Rasmussen Events ApS, Nøglegårdsvej 11, 3540 Lyngby som ejer af matr. nr. 16o Uggeløse By, Uggeløse, matr.nr. 3r, Lyngby By, Lyngby og matr.nr. 29 Uggeløse By, Uggeløse. Sendt til CVR.nr. 37692476.
- Gl. Nøglegårdsvej ApS, Gl. Nøglegårdsvej 30, 3540 Lyngby som ejer af matr.nr. 3b, Lyngby By, Lyngby. Sendt til CVR. nr. 39686430.
- JR Gruppen A/S, Nøglegårdsvej 11, 3540 Lyngby som ejer af matr.nr. 3c, Lyngby By, Lyngby. Sendt til CVR.nr. 20243333.
- Holstrup v./Finn Holm Pedersen, Gl. Nøglegårdsvej 33, 3540 Lyngby. Sendt til CVR.nr. 16056839.
- AutoHandel Sjælland, Gl. Nøglegårdsvej 33. Sendt til CVR.nr. 39894548.
- Borgere på adresserne Gl. Nøglegårdsvej 20, 22, 24, 30, 33, 39 alle 3540 Lyngby,
- Vassingerød Vandværk, Bøgevangen 17, 3540 Lyngby. Sendt til CVR.nr. 86546914.
- HOFOR A/S som ejer af Bogøgård Kildeplads. Sendt til CVR.nr. 10073022.

Høringsparterne er udvalgt på baggrund af en screening af mulige berørte parter i relation til påvirkningerne fra støj, støv, lugt og jord- og grundvandsforurening.



Resultaterne af partshøringen er i sammenfattet form gengivet herunder sammen med Allerød Kommunes bemærkninger hertil:

- [TEKST]

## 5 Hjemmel

Denne miljøgodkendelse meddeles i henhold til miljøbeskyttelsesloven<sup>25</sup>, godkendelsesbekendtgørelsen<sup>26</sup> og standardvilkårsbekendtgørelsen<sup>27</sup>. Bortfald af tidligere meddelte miljøgodkendelser og tillæg hertil meddeles efter godkendelsesbekendtgørelsen<sup>28</sup>.

## 6 Klagevejledning, søgsmål og aktindsigt

Nærværende godkendelse kan i henhold til miljøbeskyttelseslovens § 91 stk. 1 påklages til Miljø- og Fødevareklagenævnet af adressaten for afgørelsen og enhver, som har en individuel, væsentlig interesse i sagen. Samtidig kan de institutioner og interesseorganisationer, der er klageberettigede efter miljøbeskyttelseslovens §§ 99 – 100 kan også klage.

Klage over afgørelsen skal indsendes til Miljø- og Fødevareklagenævnet via Klageportalen, som findes via [www.naevneneshus.dk](http://www.naevneneshus.dk), [www.borger.dk](http://www.borger.dk) eller [www.virk.dk](http://www.virk.dk). En klage er indgivet, når den er tilgængelig for Allerød Kommune i klageportalen. Der skal betales et gebyr for at klage. Allerød Kommune vil få besked, hvis der er klager over afgørelsen.

En eventuel klage skal indgives inden 4 uger fra afgørelsen er meddelt. Er afgørelsen offentligt bekendtgjort, regnes klagefristen dog altid fra bekendtgørelsen. Hvis klagefristen udløber på en lørdag eller helligdag, forlænges klagefristen til den følgende hverdag. Det betyder, at klagen skal indgives **senest den [DATO]**.

Hvis Allerød Kommune fastholder afgørelsen, sender kommunen klagen videre til behandling i klagenævnet. Klager får besked om videresendelsen.

Miljø- og Fødevareklagenævnet afviser klagen, hvis den er sendt uden om Klageportalen, med mindre klager forinden er blevet fritaget for brug af klageportalen. Hvis du ønsker at blive fritaget for at bruge Klageportalen, skal du sende en begrundet anmodning til Miljø- og Fødevareklagenævnet. Nævnet afgør herefter, om du kan fritages for at bruge klageportalen. Se betingelser for at blive fritaget på [www.naevneneshus.dk](http://www.naevneneshus.dk).

Miljøgodkendelsen kan udnyttes inden en eventuel klage er afgjort, medmindre klagemyndigheden bestemmer andet. Men udnyttelse af tilladelsen vil i så fald ske for egen regning og risiko. Klagemyndigheden kan til enhver tid ændre eller ophæve en påklaget tilladelse.

Ifølge § 101 i miljøbeskyttelsesloven kan afgørelsen herunder også ovenstående anvisning af affald prøves ved domstolene. Søgsmål skal være anlagt inden 6 måneder efter, at afgørelsen er meddelt.

Allerød Kommune gør opmærksom på, at der til enhver tid er mulighed for aktindsigt i sagen.

---

<sup>25</sup> Jf. § 33 i bekendtgørelse nr. 100 af 19. januar 2022 af lov om miljøbeskyttelse (miljøbeskyttelsesloven).

<sup>26</sup> Jf. kap. 6, 7, 8, 9, 10 og § 36, stk. 2 i godkendelsesbekendtgørelsen.

<sup>27</sup> Jf. bilag 1, afsnit 18 og afsnit 21 i standardvilkårsbekendtgørelsen.

<sup>28</sup> Jf. § 37 stk. 2 i godkendelsesbekendtgørelsen.



## 7 Andre oplysninger

Ved eventuelle uheld, hvor der er fare for udledning af stoffer / kemikalier ud over det tilladte, skal Norrecco straks kontakte kommunen på telefonnummer 48 100 100. Ved akut forurening kontaktes Alarmcentralen på telefonnummer 112. Alarmcentralen afslutter samtalen.

Farligt affald, herunder affald fra vedligeholdelse og reparation af virksomhedens materiel og vedligeholdelse af anlæg for spildevandsrensning, som efter affaldsbekendtgørelsen<sup>29</sup> er klassificeret som farligt affald, bortskaffes til godkendt modtager efter reglerne i Allerød Kommunes Regulativ for Erhvervsaffald.

Såfremt virksomheden ønsker at benytte Allerød Kommunes indsamlingsordning for ikke-genanvendeligt farligt affald, kan tilmelding ske til Alfa Specialaffald, tlf. 54 88 11 00 eller via <https://alfa.dk/>. Hvis virksomheden ønsker at benytte en anden ordning, skal der søges om fritagelse fra den kommunale ordning<sup>30</sup>. Dette sker via <https://allerod.renoweb.dk/Legacy/selvbetjening/FritagelseBenyttelsespligt.aspx?source=virkdk&formularId=30963.2>.

Michala Tarbo Andersson  
Konst. afdelingschef

Poul Jessen Petersen  
Miljømedarbejder

Følgende er blevet underrettet om godkendelsen:

- Danmarks Naturfredningsforening: [dnalleroed-sager@dn.dk](mailto:dnalleroed-sager@dn.dk)
- Friluftsrådet: [nordsjaelland@friluftsradet.dk](mailto:nordsjaelland@friluftsradet.dk)
- Styrelsen for Patientsikkerhed: [stps@stps.dk](mailto:stps@stps.dk)

---

<sup>29</sup> Jf. Bilag 2 i affaldsbekendtgørelsen.

<sup>30</sup> Jf. §§ 12 og 13 i bekendtgørelse nr. 2097 af 14. december 2020 om affaldsregulativer, -gebyrer og -aktører m.v. (affaldsaktørbekendtgørelsen).



## Bilag 1. Miljøteknisk vurdering

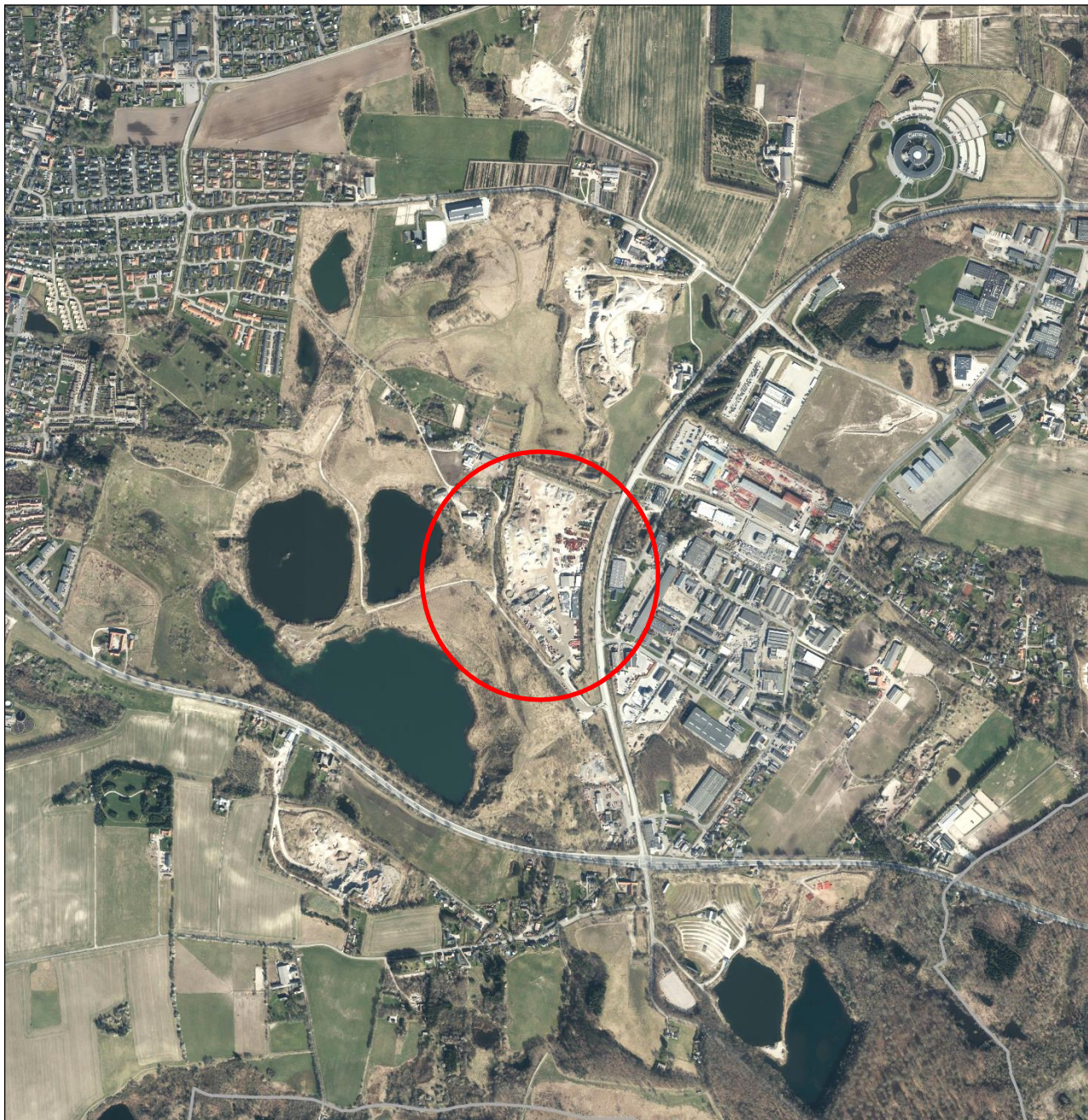
### Indhold

1	Beliggenhed og planforhold.....	2
2	Indretning og drift.....	4
2.1	Virksomhedens indretning.....	4
2.2	Virksomhedens aktiviteter.....	7
2.3	Driftstid.....	8
3	Støj.....	9
3.1	Omkringliggende områder.....	9
3.2	Støjberegninger.....	10
3.3	Fastlæggelse af støjgrænser.....	14
3.4	Lavfrekvent støj, infralyd og vibrationer.....	16
3.5	Støj fra til- og frakørsel.....	16
4	Luftforurening.....	16
5	Affald.....	17
6	Tanke.....	17
7	Beskyttelse af jord og grundvand.....	17
8	Spildevand.....	18
9	Bedste tilgængelige teknologi (BAT).....	19
10	Bortfald af miljøgodkendelsen.....	19
11	Egenkontrol.....	19
12	Ophør.....	20
13	Konsekvensvurdering af det ansøgte i forhold til recipienter, vandområdeplan, Natura 2000-områder og bilag IV-arter.....	20
13.1	Lovgrundlag.....	20
13.2	Nærmeste Natura 2000-område.....	20
13.3	Bilag IV arter.....	21
14	Samlet vurdering.....	22



## 1 Beliggenhed og planforhold

Norrecco er beliggende Stensøvej 2, 3540 Lyngø, matr. nr. 3a Lyngø By, Lyngø og matr.nr 24 Uggeløse By, Uggeløse. Beliggenheden er vist på Figur 1 med Slingerupvej mod syd, det rekreative område m. søerne mod vest, mod nord et område med spredte bolig- og erhvervsjendomme og Vassingerød Erhvervsområde mod øst på den anden side af Nymøllevej.



Figur 1. Luftfoto (2020) med anlæggets placering i nærområdet.

Virksomheden er efter Kommuneplan 2017 – 2029 for Allerød Kommune beliggende i rammeområde LU.R.07 og lokalplanområdet omfattet af lokalplan 332: For et Natur- og Fritidsområde i Lyngø (august 1993). Planen udlægger virksomhedens areal og flere omgivende arealer til rekreativ anvendelse. Virksomheden var på tidspunktet for lokalplanens vedtagelse indvinder af grus i området, og planen indbefatter drift af virksomheden frem til ca. år 2000, hvor man forventede, at indvindingen af grus ville ophøre. Kommunen meddelte derfor den 19. december 2000 virksomheden dispensation fra lokalplanen til fortsat drift



frem til udgangen af 2009. Imidlertid har virksomheden fortsat driften med modtagelse og behandling af bygge- og anlægsaffald og salg af grus- og stenmaterialer, og Allerød Kommune har flere gange forlænget fristen for nedlukning.

Både kommuneplanen og Lokalplan 332 udlægger området til rekreativ anvendelse. Den ansøgte anvendelse er dermed i modstrid med den planlagte anvendelse. Allerød Kommune har derfor vurderet, at fortsat erhvervsmæssig anvendelse af området i overensstemmelse med det ansøgte vil være betinget af, at der tilvejebringes et kommuneplantillæg og en ny lokalplan for området. Sammen med nærværende miljøgodkendelse er der derfor udarbejdet forslag til Kommuneplantillæg LU.E.05 – Ressourcecenter ved Vassingerød og ny Lokalplan 3-395 for et resourcecenter ved Vassingerød. Det nye lokalplanområde er sammenfaldende med virksomhedens areal og udtager arealet af lokalplanområdet i Lokalplan 332. Både kommuneplantillæg og ny lokalplan offentliggøres samtidigt med meddelelsen af nærværende godkendelse.

I en dialog herom mellem Erhvervsstyrelsen, Styrelsen for Vand- og Naturforvaltning<sup>1</sup>, Allerød Kommune og Norrecco har Erhvervsstyrelsen tilkendegivet, at fortsat drift i givet fald vil være betinget af:

- At det alene er Norreccos arealer på Stensøvej 2, som i en ny kommune- og lokalplan må udlægges til landzonearealer med mulighed for erhverv,
- At der ikke må etableres nye bygninger eller ske udvidelse af eksisterende bygninger på området, medmindre sådanne bygninger er nødvendige for at leve op til miljøkrav og forudsat, at der er tale om lette konstruktioner,
- At der ikke må ske nogen arealmæssig vækst ud over den eksisterende ejendom, og kommunen må ikke give andre typer virksomheder mulighed for at etablere sig i området, og
- At der skal tinglyses bestemmelser på ejendommen, der sikrer, at alle anlæg og bygninger - eksisterende og eventuelle kommende – fjernes uden udgifter for det offentlige, hvis arealet skal benyttes til transportkorridorformål for Ring 5 og/eller anlægget lukkes.<sup>2</sup>

Styrelsen for Vand- og Naturforvaltning har tilkendegivet, at kommunens planlægning vil skulle tage hensyn til, at virksomheden ligger inden for områder med særlige drikkevandsinteresser og at en stor del af området ligger i et nitratfølsomt indvindingsområde. Fortsat drift vil derfor være betinget af flg.:

- At der etableres tæt belægning på arealer, hvor der opbevares og håndteres affald.
- At der ikke sker nedsivning af overfladevand fra befæstede arealer.
- At overfladevand fra befæstede arealer vil skulle renses og forsinkes, inden det ledes til kloak eller recipient.

Da virksomheden var og fortsat er placeret i Fingerplanens transportkorridor for Ring 5, har Allerød Kommune på foranledning af det tidligere Hovedstadens Udviklingsråd, HUR, oprettet en fjernelsesklausul på anlægget. Med offentliggørelsen af ny lokalplan og meddelelsen af nærværende godkendelse vil driften af virksomheden kun være tidsbegrænset af fjernelsesdeklaration for inddragelse af arealet til en eventuel kommende Ring 5.

<sup>1</sup> Bem.: Styrelsen for Vand- og Naturforvaltning og Miljøstyrelsen blev den 1. februar 2017 lagt sammen til en samlet, ny Miljøstyrelse.

<sup>2</sup> Allerød Kommune. Plan og Byg. Notat. Revideret oplæg om lokalplan for miljøcenter – Norrecco. 1. september 2016.



Planområdet for den nye Lokalplan 3-395 omfatter matriklerne 3a Lynge By, Lynge, matrikel 24 Uggeløse By samt begrænsede dele af matr. nr. 160 og 29 Uggeløse By. Lokalplanområdet afgrænses mod øst af Nymøllevej og et erhvervsområde, af Stensøvej i syd, et rekreativt område mod syd og sydvest, af et blandet bolig- og erhvervsområde langs Gl. Nøglegårdsvej mod nordvest og et landbrugsområde mod nord. Virksomheden og landbrugsområdet er adskilt af en cykelsti.

Virksomheden er beliggende i landzone og forbliver i landzone også efter de nye zonebestemmelser. Med offentliggørelsen af Lokalplan 3-395 vil de gældende landzonetilladelser til eksisterende byggeri blive erstattet af bestemmelserne i den nye lokalplan. Dette er gjort på betingelse af, at der tinglyses en fjernelsesdeklaration for ophør af brugen af opførte bygninger, anlæg og befæstede arealer, således at disse skal fjernes af ejeren inden ét år efter driften er ophørt. Arealerne skal af ejerne reetableres på en måde, der muliggør en fremtidig anvendelse af området til transportkorridor.

## 2 Indretning og drift

### 2.1 Virksomhedens indretning

Virksomheden er indrettet med administration (i kontorpavillon på ca. 180 m<sup>2</sup> ved indkørslen til virksomheden) sorteringsanlæg, tankplads, vaskeplads, plads for oplag af tomme containere, plads for råstoffer, plads for haveaffald, plads for nedknust og ikke-nedknust asfalt og brovægte for ind-/udvejning. Virksomheden er omgivet af støjvold i højden 4 til 6 m. Der er indkørsel til virksomheden ad Nymøllevej og Stensøvej.

Det samlede areal af virksomheden er ca. 123.000 m<sup>2</sup>. Virksomheden er pt. i hovedsagen opdelt i to arealer. Et areal for modtagelse, sortering og behandling af affald og et areal for opbevaring af materialer til salg som materialer til bygge- og anlægsaktiviteter. Som en del af aktiviteterne er nedknusning af beton og tegl til stabilgrus mv. og neddeling af træaffald.

Opbevaringen og behandlingen af affaldet finder i dag sted på et ca. 17.000 m<sup>2</sup> stort areal med fast belægning af fiberbeton med dilatationsfuger, hvorfra vandet opsamles i rørledninger. Tidligere skete der nedslivning af dette i ekstern faskine, dette ophørte dog i 2020. For at imødekomme Allerød Kommunes fremtidige krav om støjgrænser ved rekreative aktiviteter i lokalplanområde 332 vil Norrecco foretage ændringer i virksomhedens indretning med henblik på at flytte støjende aktiviteter til virksomhedens nordøstlige hjørne, hvor der etableres ca. 18.000 m<sup>2</sup> tæt belægning, som støjafskærms. Endvidere flyttes modtagelse og oplag af have- og parkaffald til et areal på ca. 9.000 m<sup>2</sup> i det nordvestlige hjørne, hvor der etableres tæt belægning. Virksomhedens nordøstlige hjørne støjafskærms yderligere ved at hæve højden af den omkringsende jordvold med 2 meter mod nord og vest.

For at hindre risiko for fremtidig forurening af jord og grundvand vil der blive etableret anlæg til rensning af spildevandet fra arealer, hvor der foregår oplag og håndtering af affald, hvorfra vandet efter rensning afledes til forsyningsselskabets (Novafos) regnvandssystem.

Indenfor de 17.000 m<sup>2</sup> findes også område til tankning og vask af køretøjer og materiel på 1.200 m<sup>2</sup>. Hertil kommer et ca. 7.600 m<sup>2</sup> stort areal på den sydøstlige del af virksomheden. Dette areal er belagt med SF-sten og vil fortsat blive anvendt til opbevaring af tomme containere. Det nuværende område til tankning og vask af køretøjer nedlægges og erstattes af et nyt tilsvarende areal.

Virksomhedens fremtidige indretning er vist i bilag 3.



Det blev i afgørelsen om VVM-pligt gjort gældende, at særligt behandling og afledning af overfladevand bør belyses, og at det skal undersøges hvordan anlægget påvirker det nærliggende rekreative område, både i forhold til adgang, visuel påvirkning og støj/støv. På tidspunktet for meddelelsen af nærværende miljøgodkendelse nedsiver spildevand fra vaskepladser og maskinhal.

Virksomhedens nutidige indretning er vist på luftfoto i figur 2.



Figur 2. Luftfoto (2020) med maskinhal og telt vist i den røde firkant. Teltet fjernes inden meddelelsen af nærværende miljøgodkendelse.

Som en forudsætning for opfyldelse af betingelsen om hensyntagen til grundvandsinteresserne i området er det en forudsætning, at området kloakeres og at modtagelse, sortering og oplag af affald kommer til at foregå på arealer med tæt belægning. Som en forudsætning for virksomhedens overholdelse af de nye støjgrænser indgår som en del af virksomhedens ansøgning om ny godkendelse, at virksomhedens mest støjende aktiviteter flyttes væk fra det rekreative område mod vest og sydvest.





Som konsekvens af dette ændres indretningen af virksomheden væsentligt indenfor en tidsramme på 1 år (vilkår 11 til **Fejl! Henvisningskilde ikke fundet.**). Der anlægges en ny plads for sortering og betonknusning på ca. 18.000 m<sup>2</sup> i virksomhedens nordøstlige hjørne.

Endvidere flyttes modtagelse og oplag af have- og parkaffald til et areal på 10.150 m<sup>2</sup> i det nordvestlige hjørne. De nye arealer etableres med tæt belægning i fiberbeton. Den ændrede indretning af virksomheden vil altså betyde, at arealerne med tæt belægning blive udvidet med ca. 28.000 m<sup>2</sup> til i alt ca. 45.000 m<sup>2</sup>.

Den ændrede indretning fremgår af luftfoto i figur 3 og situationsplan i Bilag 3. Plan for kloakering og rensning af spildevand fremgår af tilslutningstilladelsen.



Figur 3. Ny indretning med nye arealer for modtagelse, sortering, knusning og oplag af betonaffald (grå markering), sortering og neddeling af andet affald (rød markering), og modtagelse, opbevaring og omlastning af have- og parkaffald (grøn markering). Vaskeplads/tankplads (lilla areal) og forhøjelse af eksisterende støjvold mod nord og vest (lysegrøn markering). Kilde: NIRAS. Miljømåling ekstern støj. Beregning af fremtidigt støjbidrag. Rapport nr. 21.51. 3. februar 2021. S. 9.

Indvejning og udvejning af affald og materialer foregår pt. på to brovægte anbragt på Stensøvej umiddelbart syd for indkørslen til Norrecco. Stensøvej er privat fællesvej. Senest 1. oktober 2023 ophører driften af disse brovægte og der etableres nye brovægte inde på virksomheden, den eksisterende jordvold langs virksomhedens vestlige og nordlige afgrænsning forhøjes med 2 meter, og der etableres en 4 meter høj støjskærm omkring sorterings- og neddelingsaktiviteterne. Senest samtidig med etableringen af brovægtene flyttes administrationen inkl. vejebod til lokaler i maskinhallen.

Virksomheden opbevarer tomme containere på et 7.600 m<sup>2</sup> stort areal befæstet med SF-sten. Placeringen ved indkørslen til virksomheden er hensigtsmæssig ift. virksomhedens rolle i forbindelse med vinterberedskab, idet dette indebærer afhentning og afsætning af containere. Denne placering ændres derfor ikke.

Udførelse af nyt kloaknet og nye belægnings udføres inden for de første 6 måneder efter meddelelsen af nærværende godkendelse. Herefter forhøjes den eksisterende støjvold med uforurennet jord mod nord og vest med 2 m inden for 1 år. Til sidst foretages der regulering af højden af støjvolden, når jorden i forhøjelsen har sat sig.



Virksomheden har vedr. ovennævnte ændringer fremsat ønsker til tidshorisonter for indførelse af ændringerne, således at de mindre indgribende ændringer indføres først. Allerød Kommune har, henset til det tidsrum virksomheden allerede har været i drift uden støjgrænser i det rekreative område og i forståelse for de omkostninger ændringerne må påføre virksomheden, valgt at imødekomme virksomhedens ønsker mht. tidsfrister.

I relation til ovenstående ændringer har Norrecco søgt om tilladelse til tilslutning af spildevand til offentlig kloak og miljøgodkendelse af forhøjelsen af støjvolden som et genanvendelsesprojekt. Tilladelse hertil og godkendelse meddeles som selvstændige afgørelser efter miljøbeskyttelsesloven.

Selskabet City Container Danmark A/S er beliggende på Norreccos areal<sup>3</sup> og med samme adresse men med selvstændigt CVR. nr. City Container Danmark A/S er ansvarlig for driften af en maskinhal, som dækker ca. 800 m<sup>2</sup>. I maskinhallen udføres service og reparationer på det materiel, som Norrecco benytter på adressen og på City Containers eget materiel (lastbiler mv.).

Da City Container Danmark A/S er en selvstændig juridisk enhed og på tidspunktet for meddelelse af nærværende miljøgodkendelse er ansvarlig for indretning og drift af maskinhallen er denne ikke omfattet af nærværende godkendelse. Imidlertid er det Norreccos intentioner på sigt, at overtage driften af værkstedsaktiviteterne. Herefter vil indretning og drift af disse aktiviteter blive reguleret af denne miljøgodkendelse (vilkår 29, 30 og 71). Indtil da reguleres maskinhallen efter de almindelige bestemmelser i miljøbeskyttelseslovens kap. 5 og 9.

## 2.2 Virksomhedens aktiviteter

Virksomhedens hovedaktivitet er modtagelse og behandling af en række forskellige fraktioner af bygge- og anlægsaffald. Hovedparten af det affald, som virksomheden modtager består af beton, blandet bygge- og anlægsaffald, tegl og asfalt. Herudover vil der blive modtaget affald i form af metal, plast, træ, papir og pap m.v. Behandlingen omfatter afhængigt af affaldstypen omlastning, sortering og neddeling. Efter sortering afsættes de forskellige (rene) affaldsfraktioner til div. genanvendelsesanlæg/-projekter i og uden for Danmark. Affald til eksport eksporteres som "grønt affald". Der er i vilkår 25 indsat en bestemmelse om, at det kun er affald, der i forvejen er sorteret, der neddeles med mindre blandingen som sådan kan genanvendes.

Hovedparten af de 148.000 tons affald, virksomheden modtog i 2021, bestod af beton og blandet bygge- og anlægsaffald.

Virksomheden har som biaktiviteter modtagelse, oplag og salg af primære (jomfruelige) råstoffer (sten og grus) og som vognmand ifm. vinterberedskab med afhentning/afsætning af containere og maskinel. Biaktiviteterne er ikke i sig selv godkendelsespligtige, men driften må betragtes som teknisk og forureningsmæssigt forbundet med de øvrige aktiviteter på virksomheden, og derfor indgår disse aktiviteter også i nærværende godkendelse. Støj fra kørsel mv. i forbindelse med biaktiviteterne indgår i de støjberegninger, der er udført ifm. ansøgningen om godkendelse.

Norreccos afd. i Lyngby er i Miljøstyrelsens Affaldsregister registreret som "Indsamler med forbehandling". Det betyder, at Norrecco overtager affaldsproducenternes ansvar for korrekt håndtering af affaldet.

---

<sup>3</sup> OSC-Miljø-Miljø i e-mail af 14. maj 2021. City Container Danmark A/S har CVR.nr. 26283647. Der er ikke registreret et p.nr. for selskabet på Stensøvej 2.



Vilkår 18 og liste i bilag 2 fastlægger hvilke affaldsfraktioner, virksomheden godkendes til at modtage. Antallet af fraktioner modsvarer det ansøgte. Anbringelsen af tilladte affaldsfraktioner i et dateret bilag betyder, at en udvidelse/ændring af fraktioner på listen ikke forudsætter en egentlig vilkårsændring, men dog en ansøgning om ændring af bilaget, som så i givet fald vil blive udskiftet med en nyere udgave.

Virksomheden er pt. godkendt til modtagelse af 156.000 tons affald/år. Virksomheden har konkret ansøgt om tilladelse til modtagelse af 300.000 tons affald pr. år. Hvis det ved tilsyn konstateres, at der er oplagres affald uden for befæstet areal, vil dette blive reguleret.

Efter vilkår 19 skal alt affald kontrolleres ved modtagelsen og placeres på de dertil indrettede befæstede arealer på virksomheden.

Det ligger uden for virksomhedens godkendelse at modtage farligt affald til egentlig håndtering<sup>4</sup>. Det ligger i selve betegnelsen for listepunkt K 212: Anlæg, der oplagrer, omlaster, omemballerer eller sorterer ikke-farligt affald og elskrot. Affaldslæs, der indeholder farligt affald eller asbest, skal altid afvises og må ikke modtages på virksomheden (vilkår 20).

Slaggejorden kan stamme fra matrikler, hvor der har været slaggejord som underlag. Indholdet af slagge er varierende. Jorden undergår en sortering, hvor større slaggestykker fjernes. Både frasorteret slagge og den resterende jord køres til godkendte modtagere.

For producenterne af bygge- og anlægsaffald gælder det, at farligt affald f.eks. asbest, PCB-holdigt affald og termoruder altid skal frasorteres af affaldsproducenten. Hvis dette af en eller anden grund ikke er sket, og hvis det ikke er umiddelbart muligt at afvise læsset, skal affaldet, sammen med andet affald, som det heller ikke har været muligt at afvise, placeres i et særskilt oplagsområde og hurtigst muligt bortskaffes (vilkår 21).

Mhp. at undgå vindflugt af lette materialer, f.eks. plast og papir er der i vilkår 23 indsat en bestemmelse om opbevaring i lukkede eller overdækkede containere.

Samtidig indsættes et vilkår om fornøden renholdelse af den del af vejarealet på Stensøvej, der strækker sig fra virksomheden og ud til Nymøllevej (vilkår 28).

Anlægget er omfattet af Norreccos samlede miljøcertificering efter ISO 14001-standarden.

### 2.3 Driftstid

Virksomhedens primære driftstid vil være kl. 06 – 17, mandag til fredag og lørdage kl. 06 – 14. I tidsrummet kl. 05 – 06 og kl. 17 – 18 mandag til fredag og lørdag kl. 05 – 06 vil der kunne forekomme trafik til og fra virksomheden i forbindelse med vinterberedskab og afhentning/afsætning af containere (snerydning og glatførebekæmpelse på det offentlige vejnet) og afhentning/afsætning af containere). Driftstiden kl. 05 – 06 vil udgøre en udvidelse ift. det, der lå til grund for miljøgodkendelserne fra 2001 og 2009. Støjbidraget fra driftstiden kl. 05.00 til kl. 06.00 er indregnet i de udførte støjberegninger. Vilkår om driftstid er stillet i vilkår 6.

Af hensyn til støjbelastningen i området omfattet af Lokalplan 332 er der fastsat vilkår om driftstid for de mest støjende aktiviteter. Dette er behandlet i afsnit 3.

---

<sup>4</sup> Farligt affald som defineret i affaldsbekendtgørelsens § 3 nr. 17 og bilag 3 i samme bekendtgørelse.



### 3 Støj

Knusning af beton, neddeling af træ, sortering af affald med gravemaskine, intern kørsel, til- og frakørsel og aftipning af affald (metalskrot, bygningsdele af beton m.v.) vil udgøre de væsentligste bidrag til støjbelastningen fra Norrecco. Endvidere vil arbejde med gummihjulslæsser ifm. affaldssortering og aftipning af affald (bygningsdele af beton) og råstoffer også udgøre væsentlige bidrag.

#### 3.1 Omkringliggende områder

Virksomheden grænser mod øst op til Nymøllevej og Vassingerød Erhvervsområde. Området er i Lokalplan 3-396 udlagt til fortrinsvis større virksomheder med særlige beliggenhedskrav.

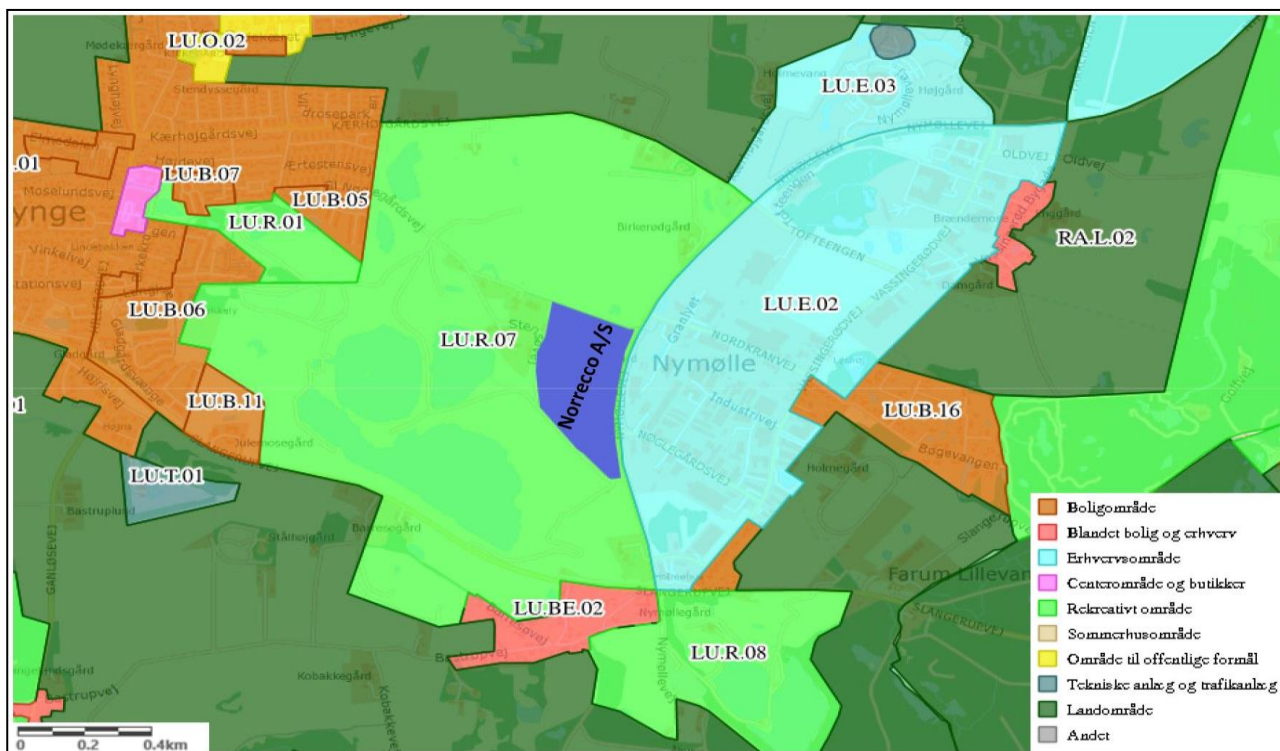
Længere mod øst, på den anden side af Vassingerød Erhvervsområde langs østsiden af Vassingerødvej er et sammenhængende boligområde. Området ligger i en afstand af ca. 500 m fra Norrecco.

Ud for virksomhedens nordvestlige hjørne lags Gl. Nøglegårdsvej findes et område med en række ejendomme for bolig og erhverv (Gl. Nøglegårdsvej 20, 22, 24, 30, 33, 39). Ejendommene Gl. Nøglegårdsvej 30 og 39 ligger få meter fra skel til virksomheden men bag støjvolden ind til virksomheden. Støjvolden er hér ca. 5 m. høj. Ifm. med de påtænkte ændringer på virksomheden forhøjes denne vold med 2 m.

Mod nordvest, vest og sydvest ligger det tidligere område for grusgravning, som nu er rekreativt område

Mest støjfølsomme område i virksomhedens omgivelser er det rekreative område nord, vest og syd for virksomheden. Området er omfattet af planbestemmelserne i lokalplan 332 (1993), som udlægger området til rekreativ anvendelse. Området er karakteriseret ved at indeholde en del rekreative værdier. Området er anlagt med stier og kort og anvendes dagligt af mange mennesker til ophold, gåture og motionsløb. Lokalplanområdet i Lokalplan 332 er omfattet af rammebestemmelserne i Kommuneplan 2017 - 2029 for område LU.R.07. Friluftsområde ved Lynges Grusgrav gælder det bl.a. at: "Det skal sikres, at rekreative områder ikke belastes med et støjniveau over de til enhver tid gældende vejledende grænseværdier fra Miljøstyrelsen." Rammeområdet er indtegnet på kort i figur 4.

Bestemmelserne i Lokalplan 332 For et Natur- og fritidsområde i Lynges har bl.a. som formål at sikre, "at ..... der skabes et sammenhængende natur- og fritidsområde af væsentlig lokal og regional betydning og at der opnås et varieret terræn og en varieret og egnskarakteristisk bevoksning, som giver mulighed for almen rekreativ anvendelse og at placering og udformning af veje og stier muliggør offentlighedens frie adgang til dele af området."



Figur 4. Rammeområde LU.R.07.

### 3.2 Støjberegninger

Der er i forbindelse med Norreccos ansøgning om revision af miljøgodkendelse udført beregning af støjbidraget fra virksomheden<sup>5</sup>. Beregningerne er udført af NIRAS. Rådg. ing som "Miljømåling ekstern støj", jf. bekendtgørelse om kvalitetskrav til miljømålinger, og at kildestyrkemålingerne er udført efter forskrifterne i Miljøstyrelsens vejledning nr. 6/1984: "Måling af ekstern støj fra virksomheder" samt vejledning nr. 5/1993: "Beregning af ekstern støj fra virksomheder". Støjbelastningen er beregnet ud fra kildestyrkemålinger foretaget af Grontmij Carl Bro<sup>6</sup>, på data fra Støjdatabogen, nov. 1989 og på NIRAS' egne erfaringstal.

Beregningerne tager udgangspunkt i støjbelastningen i 19 referencepunkter placeret i omgivelserne rundt om virksomheden. Heraf er de 8 punkter (referencepunkt A – H) placeret i det rekreative område. Da virksomheden ikke er i drift i aftentimerne (kl. 18 – 22) er disse perioder ikke medtaget i beregningerne. I beregningerne indgår 221 tilkørsler pr. dag inkl. tilkørsel af råstoffer og asfalt. Sidstnævnte tilkørsel er ophørt.

Resultaterne af beregningerne ift. de vejledende grænser for områdetyperne er anbragt i tabel 5 herunder:

Referencepunkter Placeringen af referencepunkter ses i figur 5	Periode	Beregning dB(A)	Vejl. grænse dB(A)	Områdetype efter vejl.
R 1				
Granlyet 8	Kl. 07-18	48	70	1. Erhvervs- og industriområder
Vassingerød Erhvervsområde	Kl. 22-07	34	70	

<sup>5</sup> NIRAS. Miljømåling ekstern støj. Beregning af fremtidigt støjbidrag. Rapport nr. 21.51. 3. februar 2021.

<sup>6</sup> Grontmij Carl Bro. Rapport nr.: T2.007.10. 9. marts 2010.



Referencepunkter Placeringen af referencepunkter ses i figur 5	Periode	Beregning dB(A)	Vejl. grænse dB(A)	Områdetype efter vejl.
R 2 Gl. Nøglegårdsvej 39, bolig	Kl. 07-18 Kl. 22-07	40 34	55 40	3. Områder for blandet bolig- og erhvervsbebyggelse
R 3 Gl. Nøglegårdsvej 30, erhverv	Kl. 07-18 Kl. 22-07	43 36	55 40	3. Områder for blandet bolig- og erhvervsbebyggelse
R 4 Gl. Nøglegårdsvej 33, bolig	Kl. 07-18 Kl. 22-07	35 28	55 40	3. Områder for blandet bolig- og erhvervsbebyggelse
R 5 Kærhøjgårdsvej 48, bolig*	Kl. 07-18 Kl. 22-07	45 30	55 40	3. Områder for blandet bolig- og erhvervsbebyggelse
R 6 Nøglegårdsvej 18a Vassingerød Erhvervsområde	Kl. 07-18 Kl. 22-07	46 36	55 40	1. Erhvervs- og industriområder
R 7 Vassingerødvej 119, bolig**	Kl. 07-18 Kl. 22-07	38 28	45 35	5. Boligområder for åben og lav boligbebyggelse
R 8 Vassingerødvej 133, bolig**	Kl. 07-18 Kl. 22-07	31 22	45 35	5. Boligområder for åben og lav boligbebyggelse
R 9 Bøgevangen 2, bolig**	Kl. 07-18 Kl. 22-07	31 19	45 35	5. Boligområder for åben og lav boligbebyggelse
R 10 Vassingerødvej 79, bolig**	Kl. 07-18 Kl. 22-07	33 21	45 35	5. Boligområder for åben og lav boligbebyggelse
R 11 Stensøvej (Grillbar)***	Kl. 07-18 Kl. 22-07	49 42	-	-
R A Rekreativt område	Kl. 07-18 Kl. 22-07	38 30	40 35	6. Offentligt tilgængelige rekreative områder
R B Rekreativt område	Kl. 07-18 Kl. 22-07	39 29	40 35	6. Offentligt tilgængelige rekreative områder
R C Rekreativt område	Kl. 07-18 Kl. 22-07	46 38	40 35	6. Offentligt tilgængelige rekreative områder



Referencepunkter Placeringen af referencepunkter ses i figur 5	Periode	Beregning dB(A)	Vejl. grænse dB(A)	Områdetype efter vejl.
R D Rekreativt område	Kl. 07-18	36	40	6. Offentligt tilgængelige rekreative områder
	Kl. 22-07	27	35	
R E Rekreativt område	Kl. 07-18	41	40	6. Offentligt tilgængelige rekreative områder
	Kl. 22-07	33	35	
R F Rekreativt område	Kl. 07-18	37	40	6. Offentligt tilgængelige rekreative områder
	Kl. 22-07	29	35	
R G Rekreativt område	Kl. 07-18	30	40	6. Offentligt tilgængelige rekreative områder
	Kl. 22-07	20	35	
R H Rekreativt område	Kl. 07-18	29	40	6. Offentligt tilgængelige rekreative områder
	Kl. 22-07	17	35	

Tabel 5. Kilde: NIRAS. Miljømåling ekstern støj. Beregning af fremtidigt støjbidrag. Rapport nr. 19.56. 8. november 2019. S. 13 og 14. og NIRAS. Miljømåling ekstern støj. Beregning af fremtidigt støjbidrag. Rapport nr. 21.51. 3. februar 2021. S. 13 og 14.

- \* For boliger i det åbne land gælder støjgrænserne på opholdsarealer og ikke mere end 15 m fra beboelsen.
- \*\* Boliger på østside af Vassingerødvej og bolig på Kærhøjgårdsvej 48 er ikke markeret på **Fejl! Henvisningskilde ikke fundet.**
- \*\*\* Der fastsættes ikke en støjgrænse for området omkring Grillbaren.

Som omtalt i afsnit 2.3 vil der ifm. vinterberedskab være drift i tiden kl. 05.00 – 06.00 og kl. 17.00 – 18.00 på ugens hverdage samt kl. 05.00 – 06.00 på lørdage. I støjberegningerne er dette medtaget med 10 lastbiler inden for tidsrummet kl. 05.00 – kl. 06.00 (vinterberedskab) og 10 lastbiler inden for tidsrummet kl. 17.00 – kl. 18.00 (vinterberedskab) og 10 ifm. afsætning af containere kl 17-18.



Figur 5. . Placering af referencepunkter for de udførte beregninger. Kilde: NIRAS. Norrecco Lyngø. Miljø-måling ekstern støj. Beregning af fremtidigt støj-bidrag. Rapport 21.51. 3. februar 2021. S. 19 ø. Udsnit.

Til de udførte beregninger knytter der sig en række ubestemtheder. Ubestemthederne er ikke inddraget ved fastsættelsen af støjvilkårene.

Beboelsen på Kærhøjgårdsvej 48 (R 5. Ikke på **Fejl! Henvisningskilde ikke fundet.**) er beliggende ca. 375 m nord for Norrecco og må forventes, kun at blive berørt af støjen fra virksomheden i meget ringe grad. Efter beregningerne er støjbidraget fra Norrecco her 45 og 30 dB(A) for hhv. dagperioden (kl. 07 – 18) og natperioden (kl. 22 – 07)<sup>7</sup>.

I kommunens vurdering af det ansøgte skal indgå en vurdering af, om til- og frakørsel til virksomheden vil kunne ske uden væsentlige miljømæssige gener for de omkringboende<sup>8</sup>. Støjbidraget i referencepunkt R2, som er nærmeste bolig (GI Nøglegårdsvej 39), er beregnet til 40 dB(A) og 34 dB(A) for hhv. dag- og natperioden, hvilket vurderes som tilfredsstillende og noget under grænserne i vilkår 34. Afstanden fra boligen til indkørslen er 460 m.

<sup>7</sup> S. 13. i<sup>5</sup>.

<sup>8</sup> Jf. § 19 stk. 2 i godkendelsesbekendtgørelsen.





Virksomhedens støjbidrag i Natura 2000-område nr. 139 syd for virksomheden er for dagperioden bestemt til ca. 35 dB(A) eller derunder, hvilket overholder Miljøstyrelsens vejledende grænseværdi for særlige naturområder med god margin<sup>9</sup>.

### 3.3 Fastlæggelse af støjgrænser

De vejledende grænseværdier for støj fra virksomheder fremgår af Miljøstyrelsens vejledning 5/1984, Ekstern støj fra virksomheder. I vejledning 3/2003, Ekstern støj i byomdannelsesområder har Miljøstyrelsen desuden indarbejdet en række supplerende bemærkninger om visse områdetyper og deres støjfølsomhed.

I vejledning 5/1984 er angivet en områdetype 6 med betegnelsen "Sommerhusområder og offentligt tilgængelige rekreative områder. Særlige naturområder". Det er Allerød Kommunes vurdering, at denne områdetype ikke er dækkende for friluftområdet ved Lyngre Grusgrav på grund af den bynære beliggenhed. Området har heller ikke karakter af et særligt naturområde. Der er endvidere baggrundsstøj fra især trafik på Slangstrupvej mod syd og Nymøllevej mod øst. Det er også kommunens vurdering, at der er tale om et bynært, offentligt tilgængeligt område med støjfølsom, rekreativ anvendelse.

I vejledning 3/2003 anfører Miljøstyrelsen, at "Bydelsparker, grønne områder og lignende kan efter omstændighederne være støjfølsomme rekreative områder, og det vil så være rimeligt at fastsætte støjgrænser på mellem 40 og 50 dB." Det er efter Allerød Kommunes vurdering relevant at tage afsæt i disse grænser ved fastlæggelse af grænserne for lokalplanområde 332.

Allerød Kommune Kommunen har over for virksomheden tilkendegivet, at støjbidraget fra virksomheden i områderne med mulighed for rekreativ anvendelse inden for lokalplanområde 332 skal overholde grænseværdier på 50 dB(A) i dagperioden og 45 dB(A) i natperioden.

Det bemærkes, at 50 dB for dagtimerne kl. 07 til 18 ligger i den høje ende af Miljøstyrelsens anbefaling. Henset til områdets anvendelse og den bynære beliggenhed med et vist baggrundsstøjniveau, anses denne grænse for at være rimelig. Det er imidlertid også kommunens vurdering, at en højere grænseværdi vil medføre, at virksomhedsstøj kan give anledning til en uacceptabel gene for de mennesker, der anvender lokalplanområde 332. Endvidere vil en støjgrænse over 50 dB være i modstrid med Miljøstyrelsens vejledning.

Det er endvidere vurderet, at støjfølsomheden og dermed den vejledende grænseværdi for området, ikke er knyttet til tidspunkter på døgnet på samme måde som boligområder, hvor den vejledende grænse for nattetimerne ligger 10 dB(A) under den vejledende grænse for dagtimerne. Det må imidlertid forventes, at baggrundsstøjen fra trafik og andre støjkilder vil være lavere i aften- og nattetimer. Det må endvidere forventes, at området i væsentlig grad benyttes af brugere i aften- og nattetimer. Det vurderes derfor, at grænseværdier for området bør være 45 dB(A) i disse tidsrum.

Virksomheden har over for Allerød Kommune anført, at der langs Stensøvej på vestlige side af denne som en del af det rekreative område, findes et delområde, som dels er stærkt påvirket af støj fra især lastbilkørsel til og fra virksomheden og dels består af en skrænt, som pga. tilgroning, og fordi den skråner stærkt ned mod vejen, er nærmest utilgængelig. Virksomheden har i den forbindelse bedt kommunen om at vurdere hvorvidt der i dette delområde kunne være basis for lempede støjkrafter. Den øvrige del af det rekreative område. Kommunen har på denne baggrund valgt at udlade at fastsætte støjgrænser i en 50 m bred zone målt fra sydvestlige vejside af Stensøvej ind i lokalplanområde 332 med en længde i nordøstlig retning på 235 m målt fra vejmidte af indkørsel til Norrecco og en længde i sydøstlig retning på 90 meter.

<sup>9</sup> Miljøkonsekvensrapport. S. 82.



I miljøkonsekvensrapporten er anført flg. ændringer af virksomhedens indretning med henblik på en fremtidig overholdelse af de ændrede støjkraav.

- Plads for sortering af affald, plads for oplag af have- /parkaffald og plads for nedknusning af beton m.m. flyttes til nordøstlige del af virksomhedens område – væk fra det rekreative område mod vest og sydvest.
- Det etableres en 4 m høj flytbar skærm mod vest omkring sorterings- og nedknusningsaktiviteterne og nye befæstede arealer længere mod nordøst.
- Støjende gravemaskiner til sortering af affald udskiftes med maskiner med en lavere kildestyrke.
- Den eksisterende jordvold omkring virksomheden forhøjes med 2 m mod nord og vest.
- Brovægtene flyttes fra Stensøvej til ny placering inde på virksomheden.

De støjmæssige konsekvenser af de planlagte ændringer fremgår af de udførte støjberegninger for 4 referencepunkter i det rekreative område foretaget i hhv. 2019 og 2021. Det kan nævnes, at ændringerne af virksomhedens indretning efter disse beregninger betyder, at støjen i mest belastede punkt i det rekreative område (RC) er reduceret med 12 dB(A) i dagperioden kl. 07 - 18.

For øvrige omkringliggende områder fastsættes støjgrænser svarende til de vejledende grænser for de enkelte områdetyper, som de fremgår af tabel 5 og af støjvejledningen fra Miljøstyrelsen og med de referencetidsrum, der fremgår af samme vejledning. Støjvejledningen fastsætter ikke grænser for støj ved boliger i det åbne land. For Kærhøjsgårdsvej 48 stilles støjkrav svarende til Områdetype 3 i Støjvejledningen: "Områder for blandet bolig- og erhvervsbebyggelse, center områder". Grænserne gælder ikke her i ethvert punkt i skel til ejendommen men på opholdsarealer udendørs maksimalt 15 m fra beboelsen.

Grænseværdierne i tabel 5 er angivet som det A-vægtede, ækvivalente, korrigerede støjniveau: Støjbelastningen. Det ækvivalente støjniveau er støjens middelværdi over et tidsrum (referencetidsrummet), som varierer efter ugedag og tidspunkt på døgnet. Hvis støjen indeholder tydeligt hørbare toner eller impulser, korrigeres der for dette ved at lægge 5 dB til det ækvivalente støjniveau for at bestemme støjbelastningen. Der er ikke lagt 5 dB til ifm. de udførte beregninger.

Da virksomheden i sin ansøgning om en ny miljøgodkendelse har oplyst, at den ikke vil være i drift i aftentimerne, fastsættes der ikke støjkrav for denne periode. Der fastsættes derimod vilkår som begrænser virksomhedens daglige driftstid (vilkår 6).

For virksomhedens mest støjende aktivitet, nemlig neddeling af affald fastsættes der periodevise grænser således, at driftstiderne tilrettelægges således, at de ligger udenfor skolesommerferien og udenfor traditionelle fridage i tilknytning til jul og påske (vilkår 8) og samtidig indenfor perioden dagperioden kl. 07 til 17 (vilkår 10).

Henset til, at virksomhedens placering med Byrådets vedtagelse af kommuneplantillæg, ny lokalplan for virksomhedens areal og miljøgodkendelse - med undtagelse af fjernelsesklausulen for en Ring 5 – bliver gjort permanent<sup>10</sup>, og at kildestyrkemålingerne er fra 2008, har Allerød Kommune stillet vilkår om, at der indenfor en periode på 3 måneder fra meddelelsen af nærværende godkendelse udføres støjmålinger/-beregninger som dokumentation for, at de fastsatte støjgrænser er overholdt.

Kravene til maksimale støjbelastninger er fastsat i hhv. vilkår 31 og 34, så vilkår 31 er gældende i de første 12 måneder efter meddelelsen af nærværende godkendelse og inden forhøjelsen af støjvolden, mens støjgrænserne i vilkår 34 er gældende efter 12 måneder efter forhøjelsen af støjvolden.

---

<sup>10</sup> Med de regler for evt. standsningspåbud der fremgår af miljøbeskyttelsesloven.



Der er også stillet vilkår om, at der gennemføres en støjmåling/-beregning i virksomhedens omgivelser efter forhøjelsen af støjvolden. Efter vilkår 32 skal støjmåling/-beregning gennemføres før forhøjelse af støjvolden efter anmodning herom fra Allerød Kommune mens gennemførelse af støjmålinger/-beregninger efter vilkår 35). stilles som krav efter forhøjelsen af støj volden. Kommunen kan desuden 1 gang om året forlange udførelse af målinger/beregninger af støjbelastningen i virksomhedens omgivelser, hvis kommunen finder anledning hertil (f.eks. ved klager, ifm. tilsyn, anskaffelse af nyt materiel uden specifikationer for støj mv.) (vilkår 38).

Det ses af tabel 5, at ændringerne af virksomhedens indretning betyder, at virksomheden efter beregningerne vil kunne overholde de reviderede støjkrav i alle referencepunkter.

Tidsfristerne i relation til støj er indsat i vilkår 14, 17 og **Fejl! Henvisningskilde ikke fundet..**

### 3.4 Lavfrekvent støj, infralyd og vibrationer

Tomgangkørsel med store dieselmotorer vil muligvis kunne fremkalde hhv. lavfrekvent støj i området 10 – 160 Hz og infralyd under 20 Hz (G-vægtet), mens afsætning af containere og neddeling muligvis kan afstedkomme vibrationer i nærmeste boliger. Støjkvilkårene indeholder derfor også krav vedr. lavfrekvent støj (vilkår 39) og vibrationer (vilkår 42) iht. Miljøstyrelsens orientering herom<sup>11</sup>.

Det anses dog ikke sandsynligt, at der vil opstå gener fra lavfrekvent støj, infralyd og vibrationer. Kommunen kan desuden 1 gang om året forlange udførelse af målinger af belastningen fra lavfrekvent støj, infralyd og vibrationer i virksomhedens omgivelser, hvis kommunen finder begrundet anledning hertil (vilkår 41 og 44).

### 3.5 Støj fra til- og frakørsel

Virksomheden tilkøres sydfra ad Slangerupvej og Stensøvej og har indkørsel i sydlige ende af Stensøvej. Nærmeste boliger er beliggende ud til Gl. Nøglegårdsvej i nordlige ende af Stensøvej. Det vurderes derfor, at til- og frakørsel til virksomheden vil kunne ske uden væsentlige miljømæssige gener for de omkringboende.

## 4 Luftforurening

Kilde til luftforurening vil navnlig være støv fra modtagelse, sortering, oplag, neddeling og afhentning af råstoffer og bygge- og anlægssaffald. Støvflugt vil kunne opstå både fra affaldsoplæg og fra oplag af naturlige råvarer. Støvflugt fra oplag og køreveje/-arealer vil blive bekæmpet med spuling/sprinkling med vand.

Hertil indvindes vand fra sø ved Drive-in-bio på ejendommen Nymøllevej 5 i overensstemmelse med en af Allerød Kommune meddelt vandindvindingsstilladelse<sup>12</sup>. Det er i forbindelse med meddelelsen af tilladelsen fundet, at vandkvaliteten i søen for en række tungmetaller samt fosfors vedkommende alle ligger under drikkevandskvalitetskriterierne. Anvendelsen af vandet fra søen til eventuel sprinkling af oplag af råstoffer anbragt på ubefæstet areal, forventes derfor ikke at kunne påvirke grundvandskvaliteten under virksomheden. Indvindingsstilladelsen udløber den 30. juni 2022 og forventes at blive fornyet.

Det vil på baggrund af analyser af kvaliteten af overfladevand efter rensning senere kunne tages op til vurdering, om det rensede overfladevand også er egnet til støvbekæmpelse i forbindelse med oplag af de rene råstoffer på ubefæstet areal. I givet fald vil overfladevand herefter i fuldt omfang kunne erstatte indvindingen af søvand.

<sup>11</sup> Orientering fra Miljøstyrelsen nr. 9/1997. Lavfrekvent støj, infralyd og vibrationer i eksternt miljø.

<sup>12</sup> Vandindvindings- og anlægstilladelse til støvbekæmpelse fra Drive in Put and Take, beliggende på matr.nr. 1e Hestetangs Mølle, Uggeløse, Nymøllevej 9, 3540 Lyngby, Allerød. Juni 2018



Støvgener er reguleret af både de generelle driftsvilkår om støvgener (vilkår 48), et vilkår der giver kommunen mulighed for hurtig regulering af støvgener (vilkår 49) og et specifikt vilkår om, at de neddelingsanlæg, der periodevist indlejes, skal være forsynet med støvforebyggende foranstaltninger som f.eks. et vandings- eller sprinklersystem (vilkår 26).

Vilkårene indeholder også bestemmelser for imødegåelse af lugtgener fra opbevaring af have-/parkaffald, som gør det muligt for kommunen at fastsætte vilkår om opbevaring og håndtering af denne type affald (vilkår **Fejl! Henvisningskilde ikke fundet.**).

I vilkår 50 er der fastsat vilkår om indretning af afkast fra bygninger, hvori der opbevares affald og i vilkår 52 er angivet med emissionsgrænser for emission af papirstøv ved eventuel makulering af fortroligt papiraffald, specifikationer for anskaffelse af filter på afkast fra makulering, krav til opbevaring af oplysninger om filtret og krav til inspektion af filtret.

Der findes desuden bestemmelser om forsvarlig håndtering og opbevaring af asbest (vilkår 53).

Det årlige forbrug af diesel til drift af de maskiner, der behandler og håndterer affaldet udgør ca. 175.000 l/år. Ved drift af maskinerne emitteres der udstødningsgasser, som bl.a. indeholder NO<sub>2</sub> og partikler. De anvendte maskiner er omfattet af bestemmelserne i <sup>13</sup>. Foruden udledning af NO<sub>x</sub> fra virksomhedens egne køretøjer udledes der også NO<sub>x</sub> fra kundernes lastbiler. Det er vanskeligt, at kvantificere den samlede udledning af luftformige forurenende stoffer, men det vurderes, at der i virksomhedens beliggenhed i landzone ligger god mulighed for en spredning af luftforureningen fra virksomheden.

## 5 Affald

Opbevaringen og spild af farligt affald på virksomheden er reguleret i denne godkendelses vilkår 54. Sorteringen af affald vil være reguleret af affaldshierarkiet som angivet i miljøbeskyttelsesloven og affaldsbekendtgørelsen. Anvisningen af ikke-genanvendeligt affald vil være reguleret af kommunens Regulativ for Erhvervsaffald.

## 6 Tanke

Virksomheden har iht. til byggetilladelse til opførelse af administrationsbygningen i sydligste ende af virksomheden fået tilladelse af 8. januar 1990 til nedgravning af en tank til opsamling af sanitært spildevand. Vaskeplads for kørende materiel er tilsluttet sandfang og olieudskiller samt 20.000 l nedgravet opsamlings-tank. Vandet herfra genbruges som vaskevand mens overskydende vand ledes over faskine til nedsivning. Al nedsivning af spildevand og brug af tanke til sanitært spildevand ophører pr. 1. juli 2023. Der er derfor indsat krav om opgravning eller sløjfning af alle nedgravede tanke senest den 1. august 2023 (i vilkår 55).

Der er i vilkår 56 til 60 stillet vilkår om opstilling, indretning og betjening af tanke til imødegåelse af uheld med tankenes indhold.

## 7 Beskyttelse af jord og grundvand

Hele Allerød Kommune er udpeget som OSD-område, og der må ikke inden for lokalplanområdet etableres virksomheder eller anlæg, som vil udgøre en trussel mod grundvandet. Virksomhedens areal ligger desuden

---

<sup>13</sup> Europa-Parlamentets og Rådets forordning (EU) 2016/1628/EU af 14. september 2016 om krav vedrørende emissionsgrænser for forurenende luftarter og partikler for og typegodkendelse af forbrændingsmotorer til mobile ikke-vejgående maskiner, om ændring af forordning (EU) nr. 1024/2012 og (EU) nr. 167/2013 og om ændring og ophævelse af direktiv 97/68/EF



inden for indvindingsoplandet til Bogøgård Kildeplads med indvinding til HOFORs vandværk ved Søndersø og inden for indvindingsoplandet til Vassingerød Vandværk, Granlyet 1.

Med undtagelse af vand fra tidligere oplagsplads for asfalt og sorteringspladsen nedsiver regnvand og overskydende vand fra vaskeplads på området, som forholdene er i dag.

Efter den 1. juli 2023 skal alle belægninger med undtagelse af det 7.600 m<sup>2</sup> store areal for opbevaring af tomme containere og parkering af lastbiler være udført som tætte belægninger. Med "tætte belægninger" menes belægninger af beton, asfalt eller lignende, der i løbet af påvirkningstiden er uigennemtrængelig for de forurenende stoffer, der håndteres på arealet (vilkår 11). Virksomheden har oplyst, at udvidelse af det befæstede areal vil blive udført i fiberbeton.

Arealet for opbevaring af tomme containere er befæstet med SF-sten. En belægning med SF-sten anses ikke for at være tæt i en grad, der modsvarer hensynet til effektiv grundvandsbeskyttelse. For dette areal indsættes der derfor vilkår indeholdende forbud mod anbringelse af materialer eller materiel, der kan afgive forurenende stoffer til belægningen, herunder containere med restindhold af affald indeholdende forurenende stoffer. Det vil være Allerød Kommune der i tvivlstilfælde afgør hvorvidt en given anvendelse af et areal med SF-sten i tilstrækkelig grad tilgodeser det nævnte hensyn (vilkår 65).

Overfladevand fra hele det befæstede areal inkl. arealet med SF-sten vil blive tilsluttet offentlig kloak via renseanlæg på virksomheden. Arealer for sortering og oplag af affald vil efter ½ år fra meddelelsen af nærværende miljøgodkendelse have belægninger af fiberbeton.

Tidspunktet for og resultatet af inspektioner samt evt. foretagne udbedringer af befæstede arealer, tætte belægninger, gruber mv. indføres i virksomhedens driftsjournal (hvv. vilkår 67 og 69).

I relation til virksomhedens opbevaring af farligt affald og forsøg på at undgå jord- og grundvandsforurening, er der indsat vilkår om opbevaring af affaldet (vilkår 66), ligesom der i vilkår 61 er indsat bestemmelser om opbevaring af akkumulatorer og batterier.

Det vurderes, at udvidelsen af belægningen med 27.000 m<sup>2</sup> fiberbeton, indførelse af kontrolleret afledning af overfladevand og hensigtsmæssig opbevaring og håndtering af farligt affald og batterier vil sikre jord og grundvand under virksomheden mod yderligere forurening.

## 8 Spildevand

Virksomhedens areal har ikke hidtil været inddraget som kloakeret opland under kommunens spildevandsplan. Byrådet i Allerød Kommune har ifm. de påtænkte ændringer af overfladebelægninger vedtaget Tillæg nr. VII til Allerød Kommunes Spildevandsplan 2013. Nyt opland ND2 ved Vassingerød<sup>14</sup>.

Kloakering af virksomheden forudsætter etablering af ledninger ved spildevandsforsyningsselskabet Novafos A/S's foranstaltning. Samtidig med meddelelsen af nærværende godkendelse meddeles der tilladelse til tilslutning af sanitært spildevand, processpildevand og overfladevand til forsyningsselskabets kloak.

Sanitært spildevand og processpildevand fra City Container Danmark A/S's maskinhal på Norreccos areal vil i forbindelse med tilslutning af Norreccos spildevand til offentlig kloak også blive tilsluttet Novafos A/S' spildevandskloak.

<sup>14</sup> Tillæg nr. nr. VII til Allerød Kommunes Spildevandsplan 2013. Nyt opland ND2 ved Vassingerød. Vedtaget af byrådet i Allerød Kommune den 25. februar 2021<sup>14</sup>.



Der vil indtil nedrivningen af administrationsbygningen blive afledt tagvand fra denne. Tagvand fra maskinhallen vil blive afledt som overfladevand.

Tilladelse til tilslutning af sanitært spildevand, processpildevand og overfladevand til offentlig kloak vil blive meddelt i særskilt tilslutningstilladelse. Tilslutningstilladelsen vil iht. godkendelsesbekendtgørelsens § 41, stk. 1 blive meddelt samtidig med nærværende godkendelse.

## 9 Bedste tilgængelige teknologi (BAT)

Iht. godkendelsesbekendtgørelsens § 25 skal godkendelsesmyndigheden lægge relevante BAT-konklusioner til grund ifm. godkendelse af bilag-1 virksomheder. BAT-konklusionerne for affaldsbehandling blev offentliggjort 17. august 2018<sup>15</sup>. I referencedokumentet hertil er neddeling af forbrændingsegnet affald omtalt i afsnit 3.3<sup>16</sup>.

BAT-tjeklisten for affaldsbehandling indgår i virksomhedens ansøgningsmateriale. Tjeklisten udgør virksomhedens redegørelse ift. kravene herom i godkendelsesbekendtgørelsen.

Overordnet set vurderer Allerød Kommune, at virksomheden med den nye indretning og overholdelse af de stillede vilkår vil kunne leve op til BAT-konklusionerne for affaldsbehandling og -oplag.

## 10 Bortfald af miljøgodkendelsen

Den normale frist for udnyttelsen af godkendelsen (inden bortfald) bør jf. § 37, stk. 1 i godkendelsesbekendtgørelsen ikke fastsættes til længere end to år. Virksomheden har i ansøgningen om miljøgodkendelse anmodet om, at bestemmelsen om bortfald af godkendelsen får en tidshorisont på 5 år<sup>17</sup>. Ansøgningen vedr. dette sker med henvisning til § 37, stk. 2 i, som bestemmer, at fristen til at udnytte den relevante del af godkendelsen af godkendelsesmyndigheden skal fastsættes til 5 år fra meddelelsen af godkendelsen, hvis en godkendelse indeholder tilladelse til at gennemføre planlagte udvidelser eller ændringer.

Nærværende miljøgodkendelse indeholder tilladelse til Norreccos planlagte ibrugtagning af maskinhallen til reparation og service på eget materiel. Det vilkår, der fastsætter bortfald af godkendelsen til 2 år (vilkår 71), fastsætter i overensstemmelse med det ansøgte samtidig fristen på denne del af godkendelsen til 5 år.

## 11 Egenkontrol

Der er indsat vilkår om egenkontrol i vilkår 32, 35, 38, 41, 44, 67, 68 og 69 (vilkår 38, 41, 44 og 68 kun på forlangende).

Der er stillet vilkår om at virksomheden senest 1. marts hvert år og første gang senest 1. marts 2024 fremsender en driftsjournal for det foregående år til Allerød Kommune (driftsjournal efter vilkår 69 og fremsendelse efter vilkår 70).

Anlægget er omfattet af Norreccos samlede miljøcertificering efter ISO 14001-standarden. Norrecco har som del af ansøgningsmaterialet ifm. denne godkendelse fremsendt en 36 siders driftsinstruks som effektuerer vilkårene i godkendelsen. Der er i relation til den krævede modtagekontrol refereret til samme driftsjournal (vilkår 19).

<sup>15</sup> [BAT-konklusionerne for affaldsbehandling. C\(2018\) 5070.](#)

<sup>16</sup> [Best Available Techniques \(BAT\) Reference Document for Waste Treatment. EUR 29362 EN](#)

<sup>17</sup> E-mail fra Rambøll af 21. januar 2022.



## 12 Ophør

Der er i vilkår 2 fastsat forholdsregler ved ophør af virksomheden således, at der ved ophør træffes de nødvendige foranstaltninger for at undgå forureningsfare og for at bringe stedet tilbage i tilfredsstillende tilstand. Vilkåret er gældende uanset hvilken årsag der gives til standsningen.

## 13 Konsekvensvurdering af det ansøgte i forhold til recipienter, vandområdeplan, Natura 2000-områder og bilag IV-arter

### 13.1 Lovgrundlag

Ifølge Miljøministeriets bekendtgørelse om udpegning og administration af internationale naturbeskyttelsesområder samt beskyttelse af visse arter (habitatbekendtgørelsen)<sup>18</sup> skal der, før der meddeles miljøgodkendelse, foretages en vurdering af, om projektet i sig selv, eller i forbindelse med andre planer og projekter, kan påvirke et Natura 2000-område væsentligt<sup>19</sup>. Kommunen skal endvidere sikre, at yngle- og rasteområder for arter på habitatdirektivets bilag IV ikke beskadiges eller ødelægges, jf. § 10 i habitatbekendtgørelsen.

Allerød Kommune har med brev af 20. november 2017 meddelt Norrecco, at projektet er VVM-pligtigt med pligt til udarbejdelse af en miljøkonsekvensrapport. Ovenstående vurdering er varetaget gennem miljøkonsekvensrapporten.

For den fulde konsekvensvurdering af anlægget i forhold til recipienter, vandområdeplan, Natura 2000-områder og bilag IV-arter henvises til miljøkonsekvensrapporten<sup>20</sup>.

### 13.2 Nærmeste Natura 2000-område

Nærmeste Natura 2000-område er nr. 139 – Øvre Mølleådal, Furesø og Frederiksdal Skov, ligger syd for virksomhedens område i en afstand af ca. 650 meter.

Nedenstående udklip viser udpegningsgrundlaget for Natura 2000- område nr. 139 (habitatområde nr. 123)

<sup>18</sup> Jf. § 6 stk. 1 jf. § 7 stk. 6 nr. 5 og 6 i bekendtgørelse nr. 2091 af 12. november 2021 om udpegning og administration af internationale naturbeskyttelsesområder samt beskyttelse af visse arter.

<sup>19</sup> Jf. § 7 stk. 6 nr. 5 og 6 i bekendtgørelse nr. 2091 af 12. november 2021 om udpegning og administration af internationale naturbeskyttelsesområder samt beskyttelse af visse arter.

<sup>20</sup> Miljøkonsekvensrapport. Afsnit 6.7 og 6.8 og s. 131.



<b>Udpegningsgrundlag for Habitatområde nr. 123</b>			
Naturtyper:	Kransnålalge-sø (3140)	Næringsrig sø (3150)	
	Brunvandet sø (3160)	Vandløb (3260)	
	Kalkoverdrev* (6210)	Surt overdrev* (6230)	
	Tidvis våd eng (6410)	Urtebræmme (6430)	
	Hængesæk (7140)	Kildevæld* (7220)	
	Rigkær (7230)	Bøg på mor (9110)	
	Bøg på muld (9130)	Ege-blandskov (9160)	
	Skovbevokset tørvemose* (91D0)	Elle- og askeskov* (91E0)	
	Arter:	Skæv vindelsnegl (1014)	Sumpvindelsnegl (1016)
		Stor kærguldsmed (1042)	Lys skivevandkalv (1082)
Stor vandsalamander (1166)			

<b>Udpegningsgrundlag for Fuglebeskyttelsesområde nr. 109</b>		
Fugle:	rørhøg (Y)	pletlet rørvagtel (Y)
	isfugl (Y)	sortspætte (Y)

Naturtyper, fugle og andre arter, der udgør det gældende udpegningsgrundlag for Natura 2000-området. Tal i parentes henviser til de talkoder, som benyttes for naturtyper og arter fra habitatdirektivets bilag 1 og 2. \* angiver at der er tale om en prioriteret naturtype. Ved fuglearter: "T" = trækfugl, "Y" = ynglefugl. Udpegningsgrundlag for habitatområder og fuglebeskyttelsesområder er blevet revideret som beskrevet i basisanalysen.

Virksomheden er placeret inden for vandoplandet til Natura 2000-område nr. 139. Det vurderes at projektet hverken i anlægsfasen eller driftsfasen påvirker de arter og naturtyper der er udpegningsgrundlaget for området, idet aktiviteter forbundet med virksomheden pågår i stor afstand til området, og idet aktiviteterne bl.a. ikke sker i direkte tilknytning til vandområder. Det er således vurderet, at der ikke er påvirkning af hverken våde eller tørre naturtyper eller arter knyttet til naturtyperne indenfor Natura 2000-området, jf. miljøkonsekvensrapport (april 2022).

### 13.3 Bilag IV arter

Der er potentielt 11 bilag IV-arter i samme UTM-kvadrat, som virksomheden er beliggende i. Arterne omfatter vandflagermus, brunflagermus, langøret flagermus, sydflagermus, skimmelflagermus, troldflagermus, dværgflagermus, markfirben, stor vandsalamander, spidsnudet frø og grøn mosaikguldsmed, jf. Håndbog om arter på habitatdirektivets bilag IV – til brug i administration og planlægning (2007) <http://www.dmu.dk/Pub/FR635.pdf>.

Anlægsarbejder forudsætter ikke at træer fældes, hvorfor projektet ikke vurderes at påvirke eventuelle ynglende eller rastende flagermus. Der er endvidere ikke vandhuller inden for virksomhedens areal, som ovennævnte padder og guldsmed er knyttet til.

Allerød Kommune har udarbejdet en strategi for biologisk mangfoldighed for bevarelse og udvikling af kommunens naturværdier. Natur- og fritidsområdet ved Lynges Grusgrav er udpeget som et af i alt ni prioriterede naturområder. Udpegningen omfatter ikke Norreccos areal. Da virksomheden grænser op til det udpegede område, er der foretaget en undersøgelse af de omliggende naturforhold.

Området rummer arealer, som er beskyttet af naturbeskyttelseslovens § 3. Det er vurderet, at der i området omkring virksomheden findes mulige levesteder for flere beskyttede arter, og nogle af disse arter er også registreret i området. Virksomhedens areal vurderes ikke at være egnet som levested for beskyttede arter, men jordvolden omkring virksomheden kan have betydning som rastelokalitet eller spredningsvej.





Bortset fra forhøjelsen af støjvolden er virksomhedens drift begrænset til området inden for støjvolden. Anlægsarbejderne vil omfatte etablering af ny befæstelse og mindre terrænnære anlæg, samt støjafskærmning, i de dele af projektområdet, hvor der i dag pågår fysiske aktiviteter i form af affaldsbehandling og kørsel med tunge køretøjer. Hertil forhøjes dele af den omkransende jordvold. Mod nord og vest forhøjes volden med 2 meter.

Da voldanlægget vurderes at kunne have betydning som rasteplass for markfirben, spidssnudet frø og stor vandsalamander, har Allerød Kommune har den 21. april 2022 sammen med COWI besigtiget den berørte del af støjvolden mht. mulige artsfund og vurdering af denne del af den eksisterende støjvold som levested for mulige bilag 4-arter. Vurderingen er herefter, at voldene omkring Norrecco ikke har funktion som yngle- eller rastehabitat for arter af markfirben eller som økologisk forbindelse for spidssnudet frø (og andre paddearter), der vandrer mellem deres rastehabitater og ynglevandhuller.

Vilkår om endnu en eftersøgning efter bilag-4 arter mv. inden forhøjelsen af støjvolden indgår i VVM-tilladelsen for det samlede projekt.

Det konkluderes i miljøkonsekvensrapporten at:

*Projektets driftsfase vil i det væsentligste modsvare de aktiviteter, der er udøvet i projektområdet siden 2001 og med baggrund i de vurderinger om projektets miljøpåvirkninger, der fremgår af afsnit 6.1 – 6.6, vurderes det sammenfattende, at driftsfasen ikke vil være forbundet med en væsentlig påvirkning af Natura 2000-områder eller bilag IV-arter.*

Allerød Kommune er enig i denne vurdering.

## 14 Samlet vurdering

Det vurderes, at virksomheden efter ansøgningen kan drives på stedet uden at påføre omgivelserne væsentlig forurening.

Det vurderes også, at Norrecco ved overholdelse af de opstillede vilkår vil være miljømæssigt på niveau med eller bedre end andre tilsvarende virksomheder inden for samme virksomhedstyper, og at det ansøgte projekt lever op til BAT for affaldsbehandling og -opbevaring. Det vurderes, at virksomheden har tilstrækkelig fokus på substituering af skadelige stoffer, tilrettelæggelse af processer i overensstemmelse med virksomhedens produktion og drifts- og energioptimering samt reduktion af virksomhedens støj-, støv- og lugtpåvirkning og virksomhedens øvrige påvirkninger af det eksterne miljø.

I ovennævnte vurderinger indgår, at der gennemføres en omfattende ændring af virksomheden hvorunder støjende aktiviteter flyttes væk fra det rekreative område mod vest, at der etableres tætte belægnings til denne anvendelse, og at der i denne forbindelse gennemføres kloakering af området med tilhørende rensning af det afledte spildevand. Som yderligere beskyttelse af det rekreative område forhøjes eksisterende støjvold med 2 meter mod vest og nord og, at mest støjende aktiviteter er henlagt til perioder hvori den rekreative udnyttelse af området forudsættes at være mindst.



## Fraktionsliste, oplagsform og håndtering jf. vilkår 18 i godkendelse gældende fra [DATO]

Affaldsfraktion	EAK-Kode	Forventet maksimalt oplag (ton)	Forventet årlig mængde (ton)	Oplagsform	Behandling
Træaffald, herunder trykimprægneret og overfladebehandlet/malet træ (ikke indeholdende farlige stoffer, der medfører klassificering som farligt affald).	15 01 03 17 02 01 20 01 38	2.000	1.500-10.000	På tæt belægning	Neddeles
Rent træ	17 02 01	1.000	1.500 – 5.000	På tæt belægning	Neddeles
Beton	17 01 01	65.000	50.000 – 200.000	På tæt belægning	Neddeles
Tegl	17 01 03				
Mursten	17 01 02	500	2.000	På tæt belægning	Neddeles
Tegl og keramik	17 01 03	500	2.000	På tæt belægning	Neddeles
Let- & gasbeton	17 01 07	500	250-1.000	På tæt belægning	Neddeles
Leca	17 01 07	100	250-1.000	På tæt belægning	Neddeles
Mørtelpuds, keramik, porcelæn og glaseret tegl	17 01 07	1.000	8.500-20.000	På tæt belægning	Neddeles
Eternit (uden asbest)	17 09 04	100	100-200	På tæt belægning	Omlastes
Metal/jern	17 04 07 17 04 05 20 01 40	100	250-1.000	På tæt belægning/i containere på tæt belægning	Omlastes (omfatter primært frasorteret)
Kabler	17 04 11	100	250-500	På tæt belægning/i containere på tæt belægning	Omlastes (omfatter primært frasorteret)
Papir & pap	15 01 01 17 09 04	100	250-1.000	I container på tæt belægning	Omlastes



Affaldsfraktion	EAK-Kode	Forventet maksimalt oplag (ton)	Forventet årlig mængde (ton)	Oplagsform	Behandling
Have- & parkoverskudsprodukter	20 02 01	2.000	5.000-20.000	På tæt belægning	Omlastes
Glas	15 01 07 17 02 02	100	250-1.000	På tæt belægning	Omlastes
Isoleringsmaterialer (ikke indeholdende farlige stoffer, der medfører klassificering som farligt affald).	17 06 04	100	100-200	På tæt belægning/container på tæt belægning	Omlastes
Bundaske (ikke indeholdende farlige stoffer, der medfører klassificering som farligt affald).	10 01 01 10 01 15	100	1.000-5.000	På tæt belægning/i containere på tæt belægning	Sorteres
Blandet bygge- og anlægsoverskudsprodukter	17 09 04	1.500	25.000-75.000	På tæt belægning	Sorteres/neddeles
Tag pap	17 03 02	100	1.000	På tæt belægning	Omlastes
Storskrald	20 03 07	200	250-1.000	På tæt belægning	Sorteres/neddeles
Stort brændbart	17 09 04	2.000	50.000	På tæt belægning	Sorteres/neddeles
Kasseret elektronik og elektronisk udstyr	16 02 14 20 01 36	50	50	I lukkede containere på tæt belægning	Omlastes
Brændbare overskudsprodukter	19 02 10 19 12 10	500	10.000-50.000	På tæt belægning	Sorteres/neddeles
Gips	17 08 02	200	2.500-10.000	På tæt belægning	Omlastes
Plast	15 01 02 17 02 03 20 01 39	30	250-1.000	I containere på tæt belægning	Omlastes
Vejopfej	20 03 03	300	2.500-	På tæt	Omlastes



Affaldsfraktion	EAK-Kode	Forventet maksimalt oplag (ton)	Forventet årlig mængde (ton)	Oplagsform	Behandling
Sand fra vejbrønde/overflade-afvanding	20 03 06		10.000	belægning	
Slaggejord	19 01 12	1.000	2.500-10.000	Mile på tæt belægning	Sorteres/omlastes
Uforurenet overskudsjord	17 05 04	50.000	50.000-100.000	Mile på tæt belægning	Omlastes/ sorteres/ neddeles
Dokumenteret uforurenet jord med brokker	17 05 04				
Ballast fra banespor (ikke indeholdende farlige stoffer, der medfører klassificering som farligt affald).	17 05 08				



Indretningsplan

